



**PROCEDURA PRIVIND FUNCȚIONAREA  
PIEȚEI INTRAZILNICE DE ENERGIE ELECTRICĂ**  
- TRANZACȚIONAREA CONTINUĂ (IDCT)  
- TRANZACȚIONAREA PRIN LICITAȚII (IDA)

**Cod:****Pag. 1/55****Rev. 5**

**PROCEDURA PRIVIND FUNCȚIONAREA  
PIEȚEI INTRAZILNICE DE ENERGIE ELECTRICĂ:**  
- TRANZACȚIONAREA CONTINUĂ (IDCT)  
- TRANZACȚIONAREA PRIN LICITAȚII (IDA)

**Întocmit:**

**Societatea Operatorul Pieței de Energie Electrică și de Gaze Naturale  
OPCOM S.A.**

– 22 Iulie 2024 –





**PROCEDURA PRIVIND FUNCȚIONAREA  
PIEȚEI INTRAZILNICE DE ENERGIE ELECTRICĂ**  
- TRANZACȚIONAREA CONTINUĂ (IDCT)  
- TRANZACȚIONAREA PRIN LICITAȚII (IDA)

**Cod:**

**Pag. 2/55**

**Rev. 5**

**CUPRINS**

1.	SCOP .....	5
2.	DOMENIUL DE APLICARE .....	5
3.	ACRONIME .....	5
4.	DEFINIȚII .....	7
5.	DOCUMENTE DE REFERINȚĂ .....	14
6.	PARTICIPAREA LA PIAȚA INTRAZILNICĂ .....	15
7.	PARTICIPAREA LA MECANISMUL DE CORELARE CONTINUĂ (IDCT) .....	17
7.1.	ASPECTE GENERALE .....	17
7.2.	CUPLAREA PIEȚEI INTRAZILNICE (IDCT) LA PIAȚA UNICĂ EUROPEANĂ (SIDC) .....	18
7.3.	CONTRACTE STANDARD (CONTRACTE) .....	18
7.4.	TIPURI DE ORDINE .....	19
7.5.	FORMATUL ORDINELOR .....	21
7.6.	CONDIȚII PENTRU INTRODUCEREA ORDINELOR .....	21
7.7.	ORGANIZAREA SESIUNILOR DE TRANZACȚIONARE .....	22
7.8.	DESFĂȘURAREA SESIUNILOR DE TRANZACȚIONARE .....	22
	A) Transmiterea ordinelor .....	22
	B) Încheierea tranzacțiilor .....	23
	C) Notele de decontare zilnice și Notificările fizice aferente tranzacțiilor încheiate .....	25
7.9.	SITUAȚII DE ABATERE DE LA FUNCȚIONAREA NORMALĂ .....	25
8.	PARTICIPAREA LA MECANISMUL DE LICITAȚII INTRAZILNICE (IDA) .....	26
8.1.	ASPECTE GENERALE .....	26
	A) Etapa pre-cuplare .....	29
	B) Etapa de cuplare .....	30
	C) Etapa post-cuplare .....	30
8.2.	OFERTAREA ÎN CADRUL IDA .....	31
	A) Caracteristicile ofertelor pe IDA .....	31
	OFERTE TREAPTĂ .....	32
	OFERTE BLOC .....	33
	B) Conținutul ofertelor pe IDA .....	33
	C) Formatul ofertelor pe IDA .....	34
	D) Înregistrarea ofertelor în sistemul de tranzacționare al IDA .....	34
	E) Validarea ofertelor .....	36
8.3.	TRANZACȚIONAREA ÎN CADRUL IDA .....	37
8.4.	FUNCȚIONAREA ÎN REGIM NORMAL .....	38



**PROCEDURA PRIVIND FUNCȚIONAREA  
PIEȚEI INTRAZILNICE DE ENERGIE ELECTRICĂ**  
- **TRANZACȚIONAREA CONTINUĂ (IDCT)**  
- **TRANZACȚIONAREA PRIN LICITAȚII (IDA)**

**Cod:**

**Pag. 3/55**

**Rev. 5**

8.5.	PUBLICAREA VALORILOR CZC .....	39
8.6.	DECUPLAREA PARȚIALĂ CUNOSCUTĂ ÎN TIMPUL SESIUNII DE CUPLARE.....	39
8.7.	DECUPLARE TIMPURIE PARȚIALĂ (CUNOSCUTĂ ÎN AVANS) .....	40
8.8.	ANULAREA UNEI SESIUNI DE LICITAȚIE IDA PENTRU O ANUMITĂ ZI DE LIVRARE.....	40
8.9.	STABILIREA CANTITĂȚILOR ȘI A PREȚULUI DIN TRANZACȚIONARE .....	40
A)	Algoritmul utilizat .....	40
B)	Reguli specifice privind stabilirea prețului.....	40
C)	Principii privind executarea ofertelor și stabilirea cantităților tranzacționate.....	41
8.10.	CONFIRMAREA TRANZACȚIILOR.....	41
A)	Emiterea confirmărilor tranzacțiilor .....	41
B)	Anularea confirmărilor de tranzacții .....	42
8.11.	SITUAȚIILE DE URGENȚĂ.....	42
8.12.	COMUNICAREA OPEED ÎN CADRUL PROCESULUI DE CUPLARE .....	43
9.	PARTICIPAREA LA PIAȚA INTRAZILNICĂ – PREVEDERI GENERALE.....	43
9.1.	DECONTAREA.....	43
9.2.	TRANSPARENȚĂ.....	44
9.3.	TARIFE.....	45
9.4.	MONITORIZARE.....	45
10.	ANEXE .....	46
ANEXA 1 –	PRODUSE (CONTRACTE) TRANZACȚIONABILE PE PIAȚA INTRAZILNICĂ IDCT.....	46
Informații	Generale Despre Produse / Ofertare / Tranzacționare .....	46
Informații	Specifice Despre Produsele Locale .....	47
Informații	Specifice Despre Produsele Globale .....	47
ANEXA 2 –	TIPURI DE OFERTE DISPONIBILE ÎN SISTEMUL LOCAL DE TRANZACȚIONARE AL IDA.....	49
ANEXA 3 –	SUCCESIUNEA CRONOLOGICĂ A REPERELOR ORARE IN CADRUL SESIUNILOR IDA .....	50
ANEXA 4 –	DREPTURI ȘI RESPONSABILITĂȚI.....	51
1.	Participantul la Piața Intrazilnică are următoarele drepturi .....	51
2.	Participantul la Piața Intrazilnică are următoarele obligații .....	52
3.	OPEED are următoarele drepturi .....	53
4.	OPEED are următoarele obligații .....	54
5.	PRE din care face parte un Participant are următoarele drepturi .....	55
6.	PRE din care face parte un Participant are următoarele obligații.....	55







**PROCEDURA PRIVIND FUNCȚIONAREA  
PIEȚEI INTRAZILNICE DE ENERGIE ELECTRICĂ**  
- TRANZACȚIONAREA CONTINUĂ (IDCT)  
- TRANZACȚIONAREA PRIN LICITAȚII (IDA)

**Cod:**

**Pag. 4/55**

**Rev. 5**

**LISTA DE CONTROL A REVIZIILOR**

Documentul revizuit:

Rev.	Data	Revizia se referă la modificări efectuate conform prevederilor din:
1	01.11.2013	<p>Legislația primară și secundară în vigoare:</p> <ul style="list-style-type: none"><li>• Prevederile Legii energiei electrice și gazelor naturale nr. 123/10.07.2012;</li><li>• Regulamentul de organizare și funcționare a pieței intrazilnice de energie electrică aprobat prin Ordinul președintelui ANRE nr. 73/10.10.2013;</li><li>• Prevederile Metodologiei de stabilire a tarifului reglementat practicat de operatorul pieței de energie electrică, aprobate prin Ordinul Președintei ANRE nr. 67/04.09.2013;</li><li>• Prevederile OG nr. 16/30.07.2013 pentru modificarea și completarea Legii nr. 571/22.12.2003 privind Codul fiscal și reglementarea unor măsuri fiscal-bugetare și a OG nr. 28/27.08.2013, privind reglementarea unor măsuri fiscal – bugetare.</li></ul>
2	01.11.2019	<ul style="list-style-type: none"><li>• Actualizare ca urmare a modificării regulilor pieței în contextul aderării la piața unică europeană cuplată pe orizontul de timp intrazilnic (SIDC – Single Intra-Day Coupling), respectiv aplicând prevederile europene și, corespunzător, a platformei de tranzacționare;</li><li>• Ordinul ANRE nr.178/13.08.2019 privind modificarea, completarea și abrogarea unor dispoziții din sectorul energiei electrice.</li></ul>
3	11.08.2020	<ul style="list-style-type: none"><li>• Actualizare ca urmare a aplicării prevederilor Regulamentului (UE) 2019/943 al Parlamentului European și al Consiliului din 5 iunie 2019.</li></ul>
4	01.02.2021	<ul style="list-style-type: none"><li>• Actualizare ca urmare a Ordinului ANRE nr. 63 din 31.03.2020 privind aprobarea programului de implementare a măsurilor necesare în scopul asigurării condițiilor de decontare la un interval de 15 minute;</li><li>• Ordinului ANRE nr. 230 din 16.12.2020 privind prorogarea implementării intervalului de decontare a dezechilibrelor de 15 minute până la data de 01.02.2021 și implementarea contractelor cu granularitate de 15 minute.</li></ul>
5	22.07.2024	<ul style="list-style-type: none"><li>• Clarificări în contextul Ordinului ANRE nr. 95/18.10.2023 privind modificarea Condițiilor generale asociate licenței pentru activitatea de agregare, aprobate prin Ordinul președintelui ANRE nr. 196/2020;</li><li>• Ordinul președintelui ANRE nr. 100/14.11.2023 pentru aprobarea Metodologiei de stabilire a tarifelor practicate de către operatorii desemnați ai pieței de energie electrică;</li><li>• Actualizare prin implementarea mecanismului de tranzacționare prin licitații (IDA – Intra-Day Auctions).</li></ul>



**PROCEDURA PRIVIND FUNCȚIONAREA  
PIEȚEI INTRAZILNICE DE ENERGIE ELECTRICĂ**

- **TRANZACȚIONAREA CONTINUĂ (IDCT)**
- **TRANZACȚIONAREA PRIN LICITAȚII (IDA)**

**Cod:**

**Pag. 5/55**

**Rev. 5**

## **1. SCOP**

- 2.1. Procedura privind funcționarea Pieței Intrazilnice de energie electrică, numită în continuare „Procedura”, are drept scop precizarea modului de organizare a sesiunilor de tranzacționare pentru cele două mecanisme de tranzacționare intrazilnică, Tranzacționarea prin corelare continuă (IDCT – Intra-Day Continuous Trading) și Tranzacționarea prin licitații (IDA - Intra-Day Auctions), prezentarea modului de stabilire a tranzacțiilor pe piața intrazilnică a energiei electrice și publicarea informațiilor privind încheierea tranzacțiilor pe Piața Intrazilnică, în contextul implementării Cuplării unice a Piețelor Intrazilnice, **SIDC** (Single Intra-Day Coupling).
- 2.2. Tranzacționarea prin corelare continuă (**IDCT**) începe după încheierea procesului de tranzacționare pe Piața pentru Ziua Următoare (PZU) pentru ziua de livrare D începând cu ora 15:00 CET și se derulează cu până la o oră înainte de începutul livrării, permițând echilibrarea portofoliului de producție, consum și/sau contracte cât mai aproape de momentul livrării.
- 2.3. Tranzacționarea prin licitații (**IDA**) începe după încheierea procesului de tranzacționare pe PZU pentru ziua de livrare D și este complementară tranzacționării prin corelare continuă în cadrul SIDC, permițând echilibrarea portofoliului de producție, consum și/sau contracte, simultan cu stabilirea prețului capacităților de interconexiune în condițiile existenței congestiilor.

## **2. DOMENIUL DE APLICARE**

- 2.1. Prezenta procedură se aplică:
- 2.1.1. Participanților la Piața Intrazilnică de energie electrică;
- 2.1.2. Operatorului Pieței Intrazilnice de energie electrică, OPCOM S.A.;
- 2.1.3. Operatorului de transport și de sistem.
- 2.2. Procedura privește detalierea cadrului de organizare și funcționare a Pieței Intrazilnice de energie electrică pentru cele două mecanisme.
- 2.3. Toate aspectele legate de tranzacționarea intrazilnică se raportează la ore CET.

## **3. ACRONIME**

ANRE	-	Autoritatea Națională de Reglementare în domeniul Energiei;
CET	-	Central European Time (Ora Europei Centrale);
CMM	-	<i>Funcția de management a OTS-urilor.</i> Sistem IT al OTS-urilor fiind responsabil cu calculul coordonat al capacităților și de verificare a rezultatelor cuplării din perspectiva OTS-urilor;
CORE CCct	-	<i>Funcția de management a OTS-urilor.</i> Sistem IT al OTS-urilor fiind responsabil cu integrarea rezultatelor cuplării și realizarea activităților post cuplare în cadrul IDA;
Core CCR	-	Regiunea Core de calcul al capacității care include, conform Deciziei ACER nr.6/2016, cu modificările ulterioare, interconexiunile dintre zonele de ofertare ale



**PROCEDURA PRIVIND FUNCȚIONAREA  
PIEȚEI INTRAZILNICE DE ENERGIE ELECTRICĂ**  
- TRANZACȚIONAREA CONTINUĂ (IDCT)  
- TRANZACȚIONAREA PRIN LICITAȚII (IDA)

**Cod:**

**Pag. 6/55**

**Rev. 5**

	următoarelor state membre UE: Austria, Belgia, Croația, Republica Cehă, Franța, Germania, Ungaria, Luxemburg, Olanda, Polonia, România, Slovacia și Slovenia;
CORE CIP	- <i>Central Interface Point</i> – Mediu comun organizat utilizat în schimbul de informații între CCCT și platformele locale ale OPEED-urilor, cu comunicare bidirecțională;
CORE MO	- <i>CORE Market Operator</i> (operatorul de coordonare regională al CORE în cadrul IDA);
CZC	- <i>Cross Zonal Capacity</i> – Capacitate de transport transfrontalieră;
DBAG	- Deutsche Börse AG;
Euphemia	- <i>Pan-European Hybrid Electricity Market Integration Algorithm</i> (algoritmul de cuplare european);
IDA	- Piața Intrazilnică - Tranzacționarea prin licitații (Intra-Day Auction)
IDA CIP	- <i>Central Interface Point</i> – Mediu comun organizat utilizat în schimbul de informații aferente IDA între CMM și platformele locale ale OPEED-urilor, cu comunicare bidirecțională;
GCT	- <i>Gate Closure Time</i> (Ora de închidere a porții de ofertare);
M7-DBAG	- Sistem de tranzacționare dezvoltat de Deutsche Börse AG;
NF	- Notificări Fizice;
NTC	- <i>Net Transfer Capacity</i> (Capacitate Netă de Transport);
OPCOM S.A.	- Operatorul Pieței de Energie Electrică și de Gaze Naturale „OPCOM” S.A.;
OPEED	- Operator al Pieței de Energie Electrică Desemnat pentru Piața Intrazilnică (termen utilizat și ca „bursă”);
OTS	- Operator de Transport și de Sistem;
PIP-IDA	- Preț de Închidere a Pieței aferent unei sesiuni IDA;
PRE	- Parte Responsabilă cu Echilibrarea;
PRE-IDA	- Parte Responsabilă cu Echilibrarea constituită de OPCOM S.A. în scopul gestionării schimburilor cu celelalte PRE-uri rezultate din IDA;
PRE-IDCT	- Parte Responsabilă cu Echilibrarea constituită de OPCOM S.A. în scopul gestionării schimburilor cu celelalte PRE-uri rezultate din IDCT;
PRE-OTS	- Parte Responsabilă cu Echilibrarea constituită de C.N.T.E.E. Transelectrica S.A. în scopul gestionării schimburilor rezultate ca sold din tranzacționarea pe sistemele OPCOM ale P.I. (gestionate separat pentru fiecare mecanism în parte) de către participanții care au introdus oferte;
P.I.	- Piața Intrazilnică;
PZU	- Piața pentru Ziua Următoare;
SIDC	- Single Intra-Day Coupling (Cuplarea unică a Piețelor Intrazilnice);
SEN	- Sistemul Electroenergetic Național.
SLT	- Sistemul local de tranzacționare;
SOB	- Registrul central al ofertelor (Shared Order Book).







**PROCEDURA PRIVIND FUNCȚIONAREA  
PIEȚEI INTRAZILNICE DE ENERGIE ELECTRICĂ**  
- **TRANZACȚIONAREA CONTINUĂ (IDCT)**  
- **TRANZACȚIONAREA PRIN LICITAȚII (IDA)**

**Cod:**

**Pag. 7/55**

**Rev. 5**

#### **4. DEFINIȚII**

- 4.1. În înțelesul prezentei Proceduri, termenii și expresiile folosite, altele decât cele prevăzute mai jos la acest capitol, au semnificațiile definite în Regulamentul (UE) al Comisiei 2015/1222 din 24 iulie 2015 de stabilire a unor linii directoare privind alocarea capacităților și gestionarea congestiilor, Regulamentul (UE) 2019/943 al Parlamentului European și al Consiliului din 5 iunie 2019 privind piața internă de energie electrică (reformare) și în Legea energiei electrice și gazelor naturale nr. 123/2012, cu modificările și completările ulterioare.
- 4.2. În înțelesul prezentei proceduri, suplimentar se definesc următorii termeni:
- 4.2.1. *ACER* – Agenția pentru Cooperarea Autorităților de Reglementare din Domeniul Energiei;
- 4.2.2. *Afișarea locală* – afișarea tuturor ordinelor în ecranul de piață al participantului care pot fi corelate cu ordine ale participanților din zona România. Vor fi afișate ordinele introduse de participanții din alte zone de ofertare în măsura în care există suficientă capacitate de transport care să permită schimbul contractual al ordinelor introduse de participanții din zona România cu ordinele afișate;
- 4.2.3. *Agent de transfer* – rolul pe care îl îndeplinește OTS în mecanismul de cuplare unică a piețelor intrazilnice, reflectat prin transferul fizic și comercial al energiei electrice între două sau mai multe zone de ofertare;
- 4.2.4. *Agregare* – Funcție îndeplinită de o persoană fizică sau juridică care combină sarcinile mai multor clienți sau energia electrică produsă de mai multe surse în vederea vânzării, a cumpărării sau a licitării pe orice piață de energie electrică, în conformitate cu art. 2 pct. 18 din Directiva (UE) 2019/944;
- 4.2.5. *Agregator* – Participant la piață deținător al licenței pentru activitatea de agregare sau participant la piață implicat în agregare în înțelesul art. 2 pct. 18 din Directiva (UE) 2019/944, desemnat de clienții (membrii) agregării care tranzacționează energia electrică și îi revin integral toate drepturile prevăzute în *Convenția de participare la Piețele pe Termen Scurt de Energie Electrică (Piața pentru Ziua Următoare și Piața Intrazilnică)*, precum și cele prevăzute în reglementări naționale și/sau ale Uniunii Europene corespunzătoare participării la piața de energie electrică;
- 4.2.6. *Anularea unei oferte* – Ștergerea ofertei din registrul ofertelor active ale unui participant la P.I. luate în considerare în vederea încheierii tranzacțiilor, oferta rămânând înregistrată în baza de date a platformei pentru prelucrări statistice;
- 4.2.7. *Autoritatea competentă* – Autoritatea Națională de Reglementare în domeniul Energiei (ANRE);
- 4.2.8. *Cale de comunicație proprie* – Totalitatea sistemelor de transmitere/recepție de date deținute de OPEED, respectiv de participanții la P.I. și OTS;
- 4.2.9. *Canal de comunicare acceptat* – Web-site, e-mail, telefon;
- 4.2.10. *Certificat de acces la sistemul IDA* – Certificat digital care asigură participantului accesul la sistemul de tranzacționare al IDA;
- 4.2.11. *Cod de identificare al Participantului* – Cod alfanumeric alocat de către OPEED unui utilizator al participantului, pentru a putea fi identificat în sistemul de tranzacționare;
- 4.2.12. *Codul de identificare al tranzacției* – Cod unic atribuit tranzacției de către sistemul de tranzacționare, în momentul în care aceasta este înregistrată în sistemul de tranzacționare;
- 4.2.13. *Comitet de incidente* – Structură formată din reprezentanți executivi ai OPEED-urilor, OTS-urilor și a unor terțe părți implicate în cuplarea piețelor, cu rol de coordonare și decizie în cazul incidentelor zilnice de operare a cuplării piețelor;



**PROCEDURA PRIVIND FUNCȚIONAREA  
PIEȚEI INTRAZILNICE DE ENERGIE ELECTRICĂ**  
- TRANZACȚIONAREA CONTINUĂ (IDCT)  
- TRANZACȚIONAREA PRIN LICITAȚII (IDA)

**Cod:**

**Pag. 8/55**

**Rev. 5**

- 4.2.14. *ComTrader* – Modul al sistemului local de tranzacționare aferent IDCT utilizat ca interfață a participantului cu sistemul central SIDC. În ComTrader participanții pot introduce ordine și vizualiza tranzacțiile încheiate;
- 4.2.15. *Condiție de corelare a ofertelor* – Situația în care prețul unei oferte de cumpărare este mai mare sau cel puțin egal cu prețul unei oferte de vânzare, respectiv prețul unei oferte de vânzare este mai mic sau cel mult egal cu prețul unei oferte de cumpărare, pentru Contractul standard respectiv;
- 4.2.16. *Confirmare de tranzacție* – Raport ce poate fi accesat de către participantul la P.I. prin intermediul sistemului de tranzacționare administrat de OPCOM S.A., care confirmă o tranzacție pe P.I. efectuată de acesta;
- 4.2.17. *Confirmare preliminară* – Comunicarea transmisă de către OPEED în piața cuplată în cadrul IDA privind acceptarea sau respingerea rezultatelor algoritmului de cuplare urmare a validării alocării pe portofolii. În cazul în care rezultatele cuplării sunt acceptate de OPEED confirmarea preliminară este pozitivă; în caz contrar este negativă;
- 4.2.18. *Confirmare finală* – Comunicarea transmisă de către OPEED în piața cuplată în cadrul IDA privind acceptarea sau respingerea rezultatelor algoritmului de cuplare urmare a validării fluxurilor pe elementele de rețea în raport cu capacitățile de transport declarate. În cazul în care rezultatele cuplării sunt acceptate confirmarea finală este pozitivă; în caz contrar este negativă, responsabilitatea validării fiind în sarcina OTS;
- 4.2.19. *Congesție* – Situația în care o interconexiune nu poate face față tuturor fluxurilor fizice care rezultă din schimburile internaționale care ar rezulta urmare a ofertelor participanților la piață, din cauza unei capacități insuficiente pe interconexiuni și/sau pe elementele de rețea ale sistemelor naționale de transport implicate;
- 4.2.20. *Contract standard (Contract)* – Instrument definit în cadrul sistemului de tranzacționare aferent IDCT al P.I. având ca obiect vânzarea/cumpărarea de energie electrică într-un anumit interval de livrare;
- 4.2.21. *Contract predefinit* – Contract în cadrul sistemului de tranzacționare aferent IDCT pentru tranzacționarea energiei electrice într-un interval de livrare de 15 minute sau o oră aferent unei zile de livrare;
- 4.2.22. *Contract definit de utilizator (bloc)* – Contract în cadrul sistemului de tranzacționare aferent IDCT pentru tranzacționarea energiei electrice într-o perioadă de livrare definită de utilizator prin indicarea orei de început și orei de sfârșit a perioadei de livrare;
- 4.2.23. *Contract conectat (linked contract)* – Contract definit aferent IDCT identic cu Contractul global și importat automat în sistemul local de tranzacționare, care se activează automat în situații de abatere de la regimul normal de funcționare la funcționare decuplată, respectiv probleme de conectare la sistemul central (sunt tranzacționate local);
- 4.2.24. *Contract global* – Contract definit și generat în sistemul central aferent IDCT de modulul comun al ofertelor (SOB) și importat automat în sistemul local de tranzacționare;
- 4.2.25. *Contract local* – Contract definit aferent IDCT și generat de sistemul local de tranzacționare (M7-DBAG);
- 4.2.26. *Convenție de participare la Piațele pe Termen Scurt de Energie Electrică (Piața pentru Ziua Următoare și Piața Intra zilnică)* – Contract încheiat între OPEED și un participant la PZU/PI, care cuprinde drepturile și obligațiile reciproce ale OPEED și ale participantului la PZU/PI;
- 4.2.27. *Coordonator* – Operatorul de cuplare din cadrul IDA căruia îi revine, pe baza principiului rotațional, responsabilitatea corelării ofertelor și determinării rezultatelor cuplării piețelor;





**PROCEDURA PRIVIND FUNCȚIONAREA  
PIEȚEI INTRAZILNICE DE ENERGIE ELECTRICĂ**  
- **TRANZACȚIONAREA CONTINUĂ (IDCT)**  
- **TRANZACȚIONAREA PRIN LICITAȚII (IDA)**

**Cod:**

**Pag. 9/55**

**Rev. 5**

- 4.2.28. *Decuplare parțială cunoscută în timpul sesiunii de cuplare* – Situația în care, pentru o anumită zi de livrare și pentru o anumită sesiune de licitație IDA, nu este posibilă alocarea implicită a capacității de transport transfrontaliere (datele de rețea fiind utilizate ca date de intrare în rularea algoritmului de cuplare reprezentate prin capacități disponibile pe interconexiune) sau nu este posibilă transmiterea registrului de oferte anonimizat (utilizat de asemenea ca date de intrare în rularea algoritmului). În conformitate cu reglementările procedurale și deciziile luate la nivelul proiectului IDA, cu excepția unor OPEED, toți ceilalți OPEED aflați în situația descrisă anterior se vor decupla;
- 4.2.29. *Decuplare timpurie* – Decuplarea parțială în situația în care necesitatea decuplării unei zone de ofertare sau a unui OPEED este cunoscută din timp fiind cauzată printre altele de o mentenanță planificată, probleme critice ale sistemelor locale de tranzacționare ce nu sunt rezolvate până la începerea sesiunii de tranzacționare IDA;
- 4.2.30. *Executare a unei oferte* – Stabilirea unei tranzacții în cadrul IDA de către participantul la IDA care a introdus o ofertă, în urma rulării algoritmului de cuplare;
- 4.2.31. *Funcția de cuplare a piețelor* – Ansamblu de operații desfășurate în cadrul IDA care includ utilizarea algoritmului unic de corelare a ofertelor aprobat la nivel european de toate autoritățile de reglementare, denumit Euphemia, în vederea realizării unei corelări comune a ofertelor și determinării rezultatelor cuplării piețelor;
- 4.2.32. *Funcția de management a OTS-urilor (CMM)* – Sistem IT al OTS-urilor responsabil cu calculul capacităților și verificarea rezultatelor cuplării, respectiv validarea fluxurilor pe elementele de rețea în raport cu capacitățile de transport declarate, urmare a tranzacțiilor încheiate prin ambele mecanisme de tranzacționare, IDCT și IDA;
- 4.2.33. *Garanția de validare disponibilă* – Valoarea calculată conform prevederilor cuprinse în procedura privind constituirea, verificarea și utilizarea garanțiilor financiare pentru fiecare mecanism de tranzacționare din cadrul P.I. (IDCT și IDA), față de care se validează ofertele de cumpărare introduse pe P.I.;
- 4.2.34. *Garantie financiară* – Sume de bani și/sau instrumente financiare destinate garantării obligațiilor de plată ale participanților la IDA față de OPEED, acceptate de acesta în baza prevederilor procedurii publice relevante;
- 4.2.35. *Generație a ofertelor bloc interdependente (aflate în legătură)* – Nivelul asociat unei oferte bloc în cadrul familiei de oferte bloc interdependente;
- 4.2.36. *Interconexiune* – Ansamblul de instalații și echipamente prin care se realizează schimburile de energie electrică între sistemele electroenergetice reprezentate ca zone de ofertare;
- 4.2.37. *Interval de tranzacționare* – (sau interval de livrare) Interval aferent livrării energiei electrice tranzacționate pe Piața Intrazilnică. Pentru IDCT intervalul de tranzacționare poate fi de 15 min sau 60 min, în timp ce pentru IDA intervalul de tranzacționare este de 15 min;
- 4.2.38. *Licitație implicită* – Tranzacționarea de energie electrică împreună cu alocarea de capacitate în cadrul aceleiași sesiuni de tranzacționare, prin rularea algoritmului unic de cuplare (Euphemia);
- 4.2.39. *Limită de tranzacționare cantitativă* – cantitatea maximă de energie electrică (exprimată ca putere medie orară) acceptată de OPEED ca sumă a cantităților din ofertele unui participant la IDA, stabilită conform solicitării prealabile a acestuia;
- 4.2.40. *Limita de tranzacționare valorică* – valoarea maximă însumată a perechilor preț-cantitate și ofertelor bloc de cumpărare la preț pozitiv și/sau a celor de vânzare la preț negativ, definită pentru



**PROCEDURA PRIVIND FUNCȚIONAREA  
PIEȚEI INTRAZILNICE DE ENERGIE ELECTRICĂ**

- TRANZACȚIONAREA CONTINUĂ (IDCT)
- TRANZACȚIONAREA PRIN LICITAȚII (IDA)

**Cod:**

**Pag. 10/55**

**Rev. 5**

fiecare mecanism în parte (IDCT și IDA), acceptată pentru un participant la P.I., corespunzătoare garanțiilor financiare disponibile ale acestuia;

- 4.2.41. *Mecanism de cuplare prin preț în cadrul licitațiilor implicite pe orizontul intrazilnic (IDA)* – Mecanism coordonat, parte a Pieței Intrazilnice, de corelare a tuturor curbelor cererii și ofertei și a ofertelor bloc furnizate de bursele de energie electrică prin care se stabilesc, pe bază de licitație, tranzacțiile cu energie electrică pentru o anumită zi de livrare, ținând seama de capacitatea de interconexiune pusă la dispoziție de OTS-uri și prin care se realizează alocarea implicită a acestora, utilizând o aplicație informatică ce cuprinde algoritmul unic de cuplare;
- 4.2.42. *Notă de decontare zilnică* – Document emis în cadrul sistemului informatic post-tranzacționare pentru fiecare participant la P.I., în care sunt specificate, la nivel de interval de livrare și cumulat la nivelul zilei de livrare considerată în ore CET, pentru care tranzacționarea s-a încheiat, cantitățile orare de energie electrică aferente fiecărei tranzacții de vânzare/cumpărare, prețul fiecărei tranzacții încheiate, valorile totale și nete ale drepturilor de încasare/obligațiilor de plată, inclusiv contravaloarea TVA, dacă este aplicabil; zilnic, pentru ziua de livrare încheiată, vor fi puse la dispoziția participanților la P.I. care au încheiat tranzacții de cumpărare/vânzare de energie electrică, pentru tranzacțiile încheiate prin IDCT o Notă de decontare conținând valorile în Euro și respectiv, o Notă de decontare conținând valorile în Lei, respectiv pentru tranzacțiile încheiate prin IDA o Notă de decontare conținând valorile în Lei;
- 4.2.43. *Notificare fizică* – Informare în cadrul sistemului informatic post-tranzacționare pusă la dispoziția PRE-urilor ce dețin responsabilitatea echilibrării pentru participanții la P.I., privind cantitățile de energie electrică agregate, tranzacționate pe P.I. de către membrii PRE-ului respectiv pe fiecare interval de 15 minute al zilei de livrare considerată în ore EET (ora României). Notificarea fizică se creează separat pentru tranzacțiile încheiate pe IDCT și pe IDA și se transmit OTS de către OPCOM S.A. în calitatea sa de PRE-IDCT, respectiv PRE-IDA;
- 4.2.44. *Ofertă pentru energie electrică (în cadrul IDA)* – Ofertă de cumpărare sau ofertă de vânzare de energie electrică introdusă de un participant la P.I. pentru mecanismul de tranzacționare IDA, conținând prețul și cantitatea de energie electrică oferată;
- 4.2.45. *Ofertă bloc independentă* – Ofertă bloc a cărei executare nu este condiționată de și/sau nu condiționează executarea altei oferte bloc pentru aceeași sesiune de licitație IDA;
- 4.2.46. *Oferte bloc interdependente* – Ofertele bloc aflate în legătură una față de alta pentru care acceptarea uneia dintre acestea (oferta copil) poate avea loc doar dacă a fost acceptată cealaltă ofertă bloc (oferta părinte) a participantului la IDA pentru ziua de tranzacționare respectivă și pentru aceeași sesiune de licitație IDA;
- 4.2.47. *Ora de închidere a ofertării în cadrul IDA* – Ora până la care ofertele pe IDA pot fi transmise către OPEED, în ziua de tranzacționare care precedă ziua de livrare pentru sesiunile de licitație IDA1 și IDA2, respectiv în ziua de livrare pentru sesiunea de licitație IDA3, termen sinonim cu ora de închidere a registrului ofertelor al IDA;
- 4.2.48. *Ordin (Ofertă pentru energie electrică în cadrul IDCT)* – Ofertă de cumpărare sau ofertă de vânzare de energie electrică introdusă de un participant la P.I. pentru un Contract tranzacționabil pe IDCT, conținând prețul și cantitatea de energie electrică oferată;
- 4.2.49. *Ordin activ* – Ordin introdus în sistemul de tranzacționare al IDCT, validat, luat în considerare în vederea încheierii tranzacțiilor;
- 4.2.50. *Ordin suspendat (Hibernate)* – Ordin introdus în sistemul de tranzacționare al IDCT care poate fi vizualizat doar de către participantul la P.I. fără a fi vizibil în piață. Acesta poate fi activat ulterior de către participantul la P.I.;



**PROCEDURA PRIVIND FUNCȚIONAREA  
PIEȚEI INTRAZILNICE DE ENERGIE ELECTRICĂ**  
- **TRANZACȚIONAREA CONTINUĂ (IDCT)**  
- **TRANZACȚIONAREA PRIN LICITAȚII (IDA)**

**Cod:**

**Pag. 11/55**

**Rev. 5**

- 4.2.51. *Operator de Transport și de Sistem (OTS)* – Persoana juridică, Titulară de Licență pentru prestarea serviciului de transport al energiei electrice și pentru prestarea de serviciului de sistem. Operatorul de Transport și de Sistem este CNTEE Transelectrica S.A.;
- 4.2.52. *Operatorul pieței intrazilnice de energie electrică* – Operatorul Pieței de Energie Electrică și de Gaze Naturale „OPCOM” S.A., în calitate de operator al pieței de energie electrică, Desemnat (OPEED) de ANRE în conformitate cu prevederile Regulamentului (CE) 2015/1222;
- 4.2.53. *Operator al Pieței de Energie Electrică Desemnat (OPEED)* – Entitate desemnată de autoritatea competentă pentru a îndeplini sarcini referitoare la cuplarea unică a piețelor pentru ziua următoare (conform Regulamentului (UE) 2015/1222). OPCOM S.A. este OPEED în zona de ofertare România;
- 4.2.54. *Parte (implicată în proiectul de cuplare)* – OPEED sau OTS care participă în SIDC;
- 4.2.55. *Participant la P.I.* – Participant la piață în înțelesul art. 2 pct. 25 din Regulamentul (UE) 2019/943, care se înscrie la această piață și respectă *Convenția de Participare la Piețele pe Termen Scurt de Energie Electrică (Piața pentru Ziua Următoare și Piața Intrazilnică)*, precum și reglementările naționale și/sau comunitare corespunzătoare participării la piața de energie electrică aplicabile;
- 4.2.56. *Participant implicit la P.I.* – Participant la P.I. care îndeplinește rolul de agent de transfer în mecanismul de cuplare unică a piețelor intrazilnice și care nu are dreptul să transmită oferte în această calitate;
- 4.2.57. *Persoană de contact* – Persoană desemnată de participantul la P.I. în vederea asigurării comunicărilor/informărilor necesare în cadrul participării la P.I.;
- 4.2.58. *Piața Intrazilnică de energie electrică (P.I.)* – Piața centralizată de energie electrică, organizată și administrată de operatorul pieței de energie electrică, care oferă participanților la piață posibilitatea de a-și îmbunătăți echilibrarea portofoliului pentru o zi de livrare prin tranzacții efectuate în sesiuni desfășurate după încheierea tranzacțiilor pe Piața pentru Ziua Următoare și până cu o oră înainte de începutul livrării. Piața Intrazilnică se constituie din două mecanisme de tranzacționare complementare, respectiv tranzacționarea prin corelare continuă (IDCT) și tranzacționarea prin licitații (IDA);
- 4.2.59. *Piața pentru Ziua Următoare (PZU)* – Piața centralizată de energie electrică, organizată și administrată de operatorul pieței de energie electrică pentru vânzarea și cumpărarea energiei electrice în ziua de livrare care urmează imediat după ziua de tranzacționare;
- 4.2.60. *Preț maxim al scalei de preț* – Valoarea maximă a prețurilor la care pot fi introduse oferte;
- 4.2.61. *Preț minim al scalei de preț* – Valoarea minimă a prețurilor la care pot fi introduse oferte;
- 4.2.62. *Platformă (sistem) de tranzacționare pe IDA* – Sistem informatic stabilit și menținut de OPEED în scopul realizării tranzacțiilor pe IDA, similar cu cel implementat pe Piața pentru Ziua Următoare;
- 4.2.63. *Poartă în sistemul de tranzacționare* – Stare asociată unui anumit proces desfășurat în cadrul sistemului de tranzacționare aferent IDA, care permite realizarea unor acțiuni specifice procesului respectiv. Starea sistemului de tranzacționare permite efectuarea acțiunilor relevante exclusiv în perioada în care poarta este deschisă. Poarta de ofertare permite înscrierea ofertelor în sistemul de tranzacționare;
- 4.2.64. *Poartă de matching* – Stare a sistemului de tranzacționare asociată procesului de stabilire a tranzacțiilor pe IDA, respectiv de stabilire a cantităților tranzacționate prin alocarea pe portofoliul fiecărui participant folosind rezultatele furnizate de algoritmul de cuplare (PIP-IDA, fluxuri de energie transfrontalieră și poziție netă pentru fiecare zonă de tranzacționare);
- 4.2.65. *Poziție netă* – Soldul cantitativ al tuturor vânzărilor și cumpărărilor rezultate din aplicarea mecanismului de cuplare, pentru un interval de tranzacționare, într-o zonă de ofertare;





**PROCEDURA PRIVIND FUNCȚIONAREA  
PIEȚEI INTRAZILNICE DE ENERGIE ELECTRICĂ**

- TRANZACȚIONAREA CONTINUĂ (IDCT)
- TRANZACȚIONAREA PRIN LICITAȚII (IDA)

**Cod:**

**Pag. 12/55**

**Rev. 5**

- 4.2.66. *Procedura normală* – Procedura zilnică ce cuprinde acțiunile operatorilor implicați în mecanismul de cuplare a piețelor în cazul în care nu apare nicio problemă și toate operațiile se derulează în mod automat;
- 4.2.67. *Proces de corelare* – Proces transparent de întâlnire a unei oferte de vânzare cu o ofertă de cumpărare care determină încheierea unei tranzacții în cadrul IDCT;
- 4.2.68. *Publicarea rezultatelor* – În contextul prezentei proceduri în cadrul tranzacționării prin IDA, punerea la dispoziția participanților a confirmărilor de tranzacții pentru fiecare sesiune IDA în parte;
- 4.2.69. *Rapoartele participantului la P.I. din sistemul de tranzacționare/ sistemul informatic post-tranzacționare* – Rapoarte puse la dispoziție de OPCOM S.A. prin intermediul sistemului de tranzacționare/ sistemului post-tranzacționare care oferă date zilnice privind tranzacțiile încheiate și contractele tranzacționate prin Confirmările de tranzacții, Notele de decontare și Notificările fizice, după caz, precum și datele statistice privind istoricul ofertelor introduse, tranzacțiilor încheiate și contractele tranzacționate;
- 4.2.70. *Renta aferentă congestiilor pe liniile de interconexiune* – Suma produselor dintre diferența între PIP-IDA al zonei importatoare și PIP-IDA al zonei exportatoare pentru fiecare interconexiune și fluxul de energie pe respectiva interconexiune rezultat din tranzacțiile pe IDA, având semnificația de valoare monetară a capacităților de interconexiune, rezultată din alocarea implicită;
- 4.2.71. *Registrul comun al ofertelor* – (Shared Order Book, SOB) reprezintă modulul sistemului central SIDC aferent IDCT în care sunt transferate ordinele din întreaga zonă cuplată în mod anonimizat și unde se realizează tranzacționarea acestora la îndeplinirea condițiilor de corelare;
- 4.2.72. *Schimb bloc* – Schimb de energie electrică între două PRE-uri, rezultat din agregarea pe vânzare, respectiv pe cumpărare a tuturor tranzacțiilor dintre participanții din cele două PRE într-un interval de dispecerizare;
- 4.2.73. *Sesiune de tranzacționare* – Program de derulare a procesului de tranzacționare în care se pot introduce, modifica, anula sau suspenda ordine și se pot încheia tranzacții pentru un Contract activ, dacă se îndeplinesc condițiile de corelare. Sesiunea de tranzacționare corespunde întregii perioade de tranzacționare pentru Contractul respectiv;
- 4.2.74. *SIDC (Single Intraday Coupling, Cuplarea unică a piețelor intrazilnice)* – În conformitate cu legislația europeană, înseamnă procesul prin care ordinele/ofertele colectate sunt corelate și capacitatea interzonală este alocată simultan pentru diferite zone de ofertare pe piața intrazilnică;
- 4.2.75. *Sistem informatic post-tranzacționare* – Sistem informatic dezvoltat intern implementat de OPCOM S.A. ca soluție pentru accesul participanților la notele de decontare și notificările fizice proprii (pentru PRE-uri) pe bază de certificat digital și parolă;
- 4.2.76. *Sistem de tranzacționare al P.I.* – Sistem informatic implementat de OPCOM S.A. în scopul realizării tranzacțiilor pe Piața Intrazilnică de energie electrică în contextul cuplării unice a piețelor intrazilnice;
- 4.2.77. *Sistemul central al SIDC* – Sistem dezvoltat pentru soluția europeană de cuplare a piețelor intrazilnice pentru mecanismul IDCT. Soluția SIDC, mecanismul IDCT (cunoscută inițial ca XBID, Cross-Border Intra-Day) cuprinde ca module principale registrul comun al ofertelor (Shared Order Book, SOB), modulul comun de gestionare al capacităților disponibile de transport pe interconexiuni (Capacity Management Module, CMM) și modulul de transfer transfrontalier (Shipping Module, SM).
- 4.2.78. *Situație de abatere de la funcționarea normală* – Orice situație anormală și/sau neobișnuită privind funcționarea defectuoasă a sistemului de tranzacționare și a căilor de comunicație ale OPCOM S.A.



**PROCEDURA PRIVIND FUNCȚIONAREA  
PIEȚEI INTRAZILNICE DE ENERGIE ELECTRICĂ**

- **TRANZACȚIONAREA CONTINUĂ (IDCT)**
- **TRANZACȚIONAREA PRIN LICITAȚII (IDA)**

**Cod:**

**Pag. 13/55**

**Rev. 5**

datorată, spre exemplu, unor perturbații sau întreruperi de natură tehnică care poate afecta procesul de tranzacționare;

- 4.2.79. *Soluția de rezervă* – Acțiunile desfășurate de către operatorul de cuplare în paralel cu Coordonatorul, în scopul preluării responsabilităților acestuia, în situația în care apare un incident, de exemplu: o informație nu poate fi produsă/transmisă, o validare nu poate fi realizată înainte de termenul țintă sau este de așteptat să nu fie realizată înainte de termenul țintă, etc.;
- 4.2.80. *Surplusul cumpărătorului* – Concept economic care reflectă diferența dintre suma maximă pe care cumpărătorul ar fi fost dispus să o plătească pentru energia electrică cumpărată, conform ofertelor transmise și suma dată de cumpărător pentru aceasta;
- 4.2.81. *Surplusul vânzătorului* – Concept economic care reflectă diferența dintre suma primită de vânzător pentru energia electrică vândută și suma minimă pe care ar fi fost dispus să o primească pentru aceasta, conform ofertelor transmise;
- 4.2.82. *Suspendarea unui ordin* – Ștergerea unui ordin (trecerea în starea HIBERNATE) de către participant din lista ordinelor sale active în piață în cadrul IDCT. Un ordin suspendat poate fi reactivat de participantul la P.I. oricând în timpul sesiunii de tranzacționare pentru Contractul standard pentru care a fost introdus;
- 4.2.83. *Suspendarea tranzacționării (HALT)* – Starea în care tranzacționarea prin mecanismul IDCT este întreruptă ca urmare a unor evenimente neprevăzute.
- 4.2.84. *Tranzacție* – Convenție legală ferm încheiată între două Părți pentru livrarea de energie electrică în concordanță cu prevederile legislației specifice în vigoare;
- 4.2.85. *Tranzacționare prin corelare continuă* – Mecanism de tranzacționare în care, pe tot parcursul sesiunii de tranzacționare, se pot încheia tranzacții de îndată ce, prin introducerea unei oferte noi sau modificarea unei oferte existente în sistemul de tranzacționare al P.I., se creează condițiile de corelare cu o ofertă de sens contrar existentă în sistemul de tranzacționare IDCT al P.I.;
- 4.2.86. *Tranzacționare prin licitație în cadrul IDCT* – În contextul pieței cuplate pe orizontul intrazilnic (SIDC) reprezintă tranzacționarea care se realizează la creșterea de capacitate disponibilă de transport (ATC) în timpul sesiunii de tranzacționare din cadrul IDCT și prin care prețul de corelare a ofertelor se determină prin alt mecanism decât cel prin corelare continuă, în condițiile în care ofertele existente în piață la momentul creșterii capacității disponibile se consideră având același grad de prioritate (în scopul licitației nu se mai ia în considerare marca de timp a ordinelor);
- 4.2.87. *Zi de livrare* – Ziua calendaristică în ore CET pentru care a fost încheiată o tranzacție;
- 4.2.88. *Zi de tranzacționare* – Orice zi calendaristică pe parcursul căreia au loc tranzacții;
- 4.2.89. *Zi lucrătoare* – Zi calendaristică cu excepția zilelor de sâmbătă, duminică și a oricărei zile declarată sărbătoare legală sau zi liberă;
- 4.2.90. *Zonă de ofertare* – Zonă geografică în care participanții la piață pot transfera energie electrică fără a fi necesară verificarea încadrării în capacitatea disponibilă pe interconexiune și alocarea acestei capacități;
- 4.2.91. *WebGUI* – Modul al sistemului local de tranzacționare M7-DBAG care permite participanților descărcarea rapoartelor de ordine și tranzacții în format .XML în ziua următoare zilei de tranzacționare.





**PROCEDURA PRIVIND FUNCȚIONAREA  
PIEȚEI INTRAZILNICE DE ENERGIE ELECTRICĂ**  
- TRANZACȚIONAREA CONTINUĂ (IDCT)  
- TRANZACȚIONAREA PRIN LICITAȚII (IDA)

**Cod:**

**Pag. 14/55**

**Rev. 5**

**5. DOCUMENTE DE REFERINȚĂ**

- 5.1. Legea nr. 123/10.07.2012 a energiei electrice și gazelor naturale, cu modificările și completările ulterioare;
- 5.2. Regulamentul (UE) 2015/1222 de stabilire a unor linii directoare privind alocarea capacităților și gestionarea congestiilor (Regulamentul CACM);
- 5.3. Regulamentul (UE) 2019/943 al Parlamentului European și al Consiliului din 5 iunie 2019 privind piața internă de energie electrică, Articolul 8;
- 5.4. Regulamentul (UE) 2017/2195 al Parlamentului European și al Consiliului din 23 noiembrie 2017 de stabilire a unei linii directoare privind echilibrarea sistemului de energie electrică, Articolul 62;
- 5.5. Decizia ACER nr. 5/30.01.2020 privind *Propunerea tuturor OPEED pentru produsele care pot fi luate în considerare de OPEED-uri în procesul de cuplare unică a pieței intrazilnice*;
- 5.6. Decizia ACER nr. 2/10.01.2023 privind *Metodologia OPEED referitoare la prețurile armonizate minime și maxime de tranzacționare aplicabile cuplării unice a pieței intrazilnice*;
- 5.7. Decizia ACER nr. 8/2018 din 26.07.2018 de adoptare a *Metodologiei și setului comun de cerințe pentru algoritmul de cuplare prin preț și pentru algoritmul de corelare prin tranzacționare continuă*;
- 5.8. Decizia ACER nr. 4/2018 din 24.04.2018 de definire a orelor de deschidere și de închidere a porților interzonale pentru piața intrazilnică, elaborată conform art. 59 al Regulamentului (UE) 2015/1222;
- 5.9. Decizia președintelui ANRE nr. 908 din 22.06.2017 pentru aprobarea documentului *Propunerea tuturor OPEED pentru aprobarea OCP*;
- 5.10. Ordinul președintelui ANRE nr. 29 din 31.01.2018 pentru aprobarea documentului *Propunerea tuturor OPEED pentru produsele care pot fi luate în considerare de OPEED-uri în procesul de cuplare intrazilnică*;
- 5.11. Ordinul președintelui ANRE nr. 30 din 31.01.2018 pentru aprobarea documentului *Propunerea tuturor OPEED pentru Metodologia de rezervă*;
- 5.12. Decizia președintelui ANRE nr. 2515 din 14.12.2015 privind desemnarea societății Operatorul Pieței de Energie Electrică și de Gaze Naturale „Opcom” S.A. ca „Operator al pieței de energie electrică desemnat (OPEED)”;
- 5.13. Decizia nr. 2085 din 11.12.2019 privind modificarea Deciziei nr. 2515 din 14.12.2015, prin care s-a aprobat desemnarea societății Operatorul Pieței de Energie Electrică și de Gaze Naturale „OPCOM” S.A. ca „Operator al Pieței de Energie Electrică Desemnat (OPEED)”;
- 5.14. Ordinul ANRE nr. 61/2020 pentru aprobarea *Regulamentului de programare a unităților de producție dispecerizabile, a consumatorilor dispecerizabili și a instalațiilor de stocare dispecerizabile, a Regulamentului de funcționare și de decontare a pieței de echilibrare și a Regulamentului de calcul și de decontare a dezechilibrelor părților responsabile cu echilibrarea*;
- 5.15. Decizia ANRE nr. 883 din 15.05.2024 privind stabilirea modalității de transfer al pozițiilor nete rezultate din alocarea capacităților transfrontaliere între zona de ofertare România și alte zone de ofertare, în cuplarea unică a piețelor intrazilnice de energie electrică.
- 5.16. Decizia ANRE nr. 112 din 24.01.2024 de aprobare a documentului *Acord privind mai mult de un Operator al Pieței de Energie Electrică Desemnat pentru zona de ofertare România, în conformitate cu Articolele 45 și 57 din Regulamentul (UE) 2015/1222 al Comisiei din 24 Iulie*





**PROCEDURA PRIVIND FUNCȚIONAREA  
PIEȚEI INTRAZILNICE DE ENERGIE ELECTRICĂ**  
- **TRANZACȚIONAREA CONTINUĂ (IDCT)**  
- **TRANZACȚIONAREA PRIN LICITAȚII (IDA)**

**Cod:**

**Pag. 15/55**

**Rev. 5**

*2015 de stabilire a unor linii directoare privind Alocarea Capacităților și Gestionarea Congestiilor, elaborat de C.N.T.E.E. Transelectrica S.A.;*

- 5.17. Procedura privind înregistrarea participanților la piețele centralizate de energie electrică administrate de OPCOM S.A.;
- 5.18. Convenția de participare la Piețele pe Termen Scurt de Energie Electrică (Piața pentru Ziua Următoare și Piața Intrazilnică);
- 5.19. Procedura operațională privind constituirea, verificarea și utilizarea garanțiilor financiare pentru participarea la Piața Intrazilnică de energie electrică (IDCT);
- 5.20. Procedura privind încasările și plățile aferente tranzacțiilor pe Piața Intrazilnică de energie electrică;
- 5.21. Procedura operațională privind constituirea, verificarea și utilizarea garanțiilor financiare pentru participarea la Piața Intrazilnică de energie electrică – Tranzacționarea prin licitații (IDA);
- 5.22. Procedura operațională privind încasările și plățile aferente tranzacțiilor pe Piața Intrazilnică de energie electrică – Tranzacționarea prin licitații (IDA);
- 5.23. Manualul participantului la P.I. pentru sistemul M7 Trading (MFG110);
- 5.24. Ghidul utilizatorului pentru participantul la piața licitațiilor implicite pe orizontul intrazilnic (IDA);

## **6. PARTICIPAREA LA PIAȚA INTRAZILNICĂ**

- 6.1. Participarea la P.I. este voluntară, fiind permisă participanților la piață care au fost înregistrați ca participanți la P.I. Participarea la P.I. dă dreptul (fără a constitui o obligație) participantului să tranzacționeze prin ambele mecanisme, respectiv tranzacționarea prin corelare continuă (IDCT) și tranzacționarea prin licitații (IDA).
- 6.2. Un participant la piață este înregistrat ca participant la P.I. ulterior înregistrării sale ca PRE sau transferării responsabilității echilibrării către o PRE.
- 6.3. Înregistrarea participanților la P.I. se realizează la solicitarea acestora adresată OPCOM S.A., în condițiile prevăzute în *Procedura privind înregistrarea participanților la piețele centralizate de energie electrică administrate de OPCOM S.A.* și prin semnarea *Convenției de participare la Piețele pe Termen Scurt de Energie Electrică (Piața pentru Ziua Următoare și Piața Intrazilnică)*. Un participant la P.I. se poate retrage din proprie inițiativă de pe P.I., în condițiile specificate în aceeași procedură.
- 6.4. Pentru îndeplinirea funcției de agent de transfer este necesar ca OTS să se înscrie ca participant implicit la P.I. În calitate de participant implicit, OTS nu poate introduce oferte de energie electrică.
- 6.5. Operatorii de rețea pot deveni participanți la P.I. și pot oferta doar în scopul îndeplinirii funcțiilor lor prevăzute expres în legislație.
- 6.6. (1) Un participant la piață poate efectua tranzacții cu energie electrică pe P.I. în mod individual sau agregat.  
(2) În cazul participării agregate, Agregatorul comunică OPEED componenta agregării, iar OPEED o include, ca anexă, în *Convenția de participare la Piețele pe Termen Scurt de Energie*



**PROCEDURA PRIVIND FUNCȚIONAREA  
PIEȚEI INTRAZILNICE DE ENERGIE ELECTRICĂ**  
- TRANZACȚIONAREA CONTINUĂ (IDCT)  
- TRANZACȚIONAREA PRIN LICITAȚII (IDA)

**Cod:**

**Pag. 16/55**

**Rev. 5**

*Electrică (Piața pentru Ziua Următoare și Piața Intrazilnică).* Agregatorul notifică OPEED ori de câte ori intervin modificări ale listei.

6.7. OPCOM S.A. poate suspenda sau revoca înregistrarea unui participant la P.I. în oricare dintre următoarele cazuri, detaliate în *Procedura privind înregistrarea participanților la piețele centralizate de energie electrică administrate de OPCOM S.A.*:

a) dacă participantul la P.I. nu mai îndeplinește una sau mai multe dintre condițiile necesare pentru înregistrarea ca participant la P.I.;

b) dacă participantul la P.I. nu respectă *Convenția de participare la Piețele pe Termen Scurt de Energie Electrică (Piața pentru Ziua Următoare și Piața Intrazilnică)* și prevederile specifice privind tarifele practicate de OPCOM S.A. pentru serviciile prestate participanților la piețele pe termen scurt de energie electrică (Piața pentru Ziua Următoare și Piața Intrazilnică), publicate pe website-ul OPCOM S.A.;

6.8. OPEED stabilește conținutul-cadru al *Convenției de participare la Piețele pe Termen Scurt de Energie Electrică (Piața pentru Ziua Următoare și Piața Intrazilnică)*, care cuprinde drepturile și responsabilitățile reciproce ale OPCOM S.A. și ale fiecărui participant la această piață.

6.9. După semnarea de către reprezentantul legal al solicitantului a *Convenției de participare la Piețele pe Termen Scurt de Energie Electrică (Piața pentru Ziua Următoare și Piața Intrazilnică)*, înregistrarea ca participant la P.I. devine efectivă începând cu data intrării în vigoare a acesteia.

6.10. Participanții la P.I. au obligația să plătească OPCOM S.A. contravaloarea tarifului – componenta de administrare și componenta de tranzacționare conform procedurilor în vigoare și prevederilor *Convenției de participare la Piețele pe Termen Scurt de Energie Electrică (Piața pentru Ziua Următoare și Piața Intrazilnică)*.

6.11. În cazul în care un participant la piață nu plătește contravaloarea tarifului – componenta de tranzacționare pentru oricare din mecanismele P.I. conform procedurilor în vigoare și prevederilor *Convenției de participare la Piețele pe Termen Scurt de Energie Electrică (Piața pentru Ziua Următoare și Piața Intrazilnică)*, OPCOM S.A. suspendă participantul de la tranzacționarea pe ambele mecanisme P.I. (IDCT și IDA).

6.12. Un participant la piață se poate retrage de la P.I. prin transmiterea unei notificări prealabile conform prevederilor din *Procedura privind înregistrarea participanților la piețele centralizate de energie electrică administrate de OPCOM S.A.* Retragerea de la P.I. implică retragerea de la ambele mecanisme de tranzacționare.

6.13. Retragerea, suspendarea sau revocarea unui participant la P.I. nu exonerează părțile de îndeplinire a obligațiilor angajate pe P.I. până la acel moment.

6.14. Fiecare tranzacție corespunde unei livrări de energie electrică la o putere constantă de-a lungul intervalului de tranzacționare respectiv.

6.15. Tranzacțiile sunt finalizate prin livrarea fizică a energiei electrice în SEN, în intervalul de dispacherizare respectiv din ziua de livrare.

6.16. Tranzacțiile efectuate pe P.I. determină obligațiile ferme ale respectivului participant la P.I. de a livra energia electrică, respectiv de a achiziționa energia electrică în fiecare interval de tranzacționare, în conformitate cu specificațiile tranzacțiilor confirmate.

6.17. Tranzacțiile încheiate pe P.I. la prețuri pozitive determină o obligație a respectivului participant la P.I. de a livra energia electrică, în cazul în care tranzacțiile s-au bazat pe oferte de vânzare, sau o obligație de a accepta livrarea energiei electrice, în cazul în care tranzacțiile s-au bazat pe oferte de cumpărare, în conformitate cu specificațiile respectivei tranzacții.



**PROCEDURA PRIVIND FUNCȚIONAREA  
PIEȚEI INTRAZILNICE DE ENERGIE ELECTRICĂ**  
- **TRANZACȚIONAREA CONTINUĂ (IDCT)**  
- **TRANZACȚIONAREA PRIN LICITAȚII (IDA)**

**Cod:**

**Pag. 17/55**

**Rev. 5**

- 6.18. Tranzacțiile se pot încheia la prețuri negative. O tranzacție cu preț negativ are semnificația prestării unui serviciu de achiziție a energiei electrice la prețuri negative, de către partea care primește energia către partea care o livrează, neavând semnificația livrării de bunuri de către partea care livrează energia.
- 6.19. Fiecare tranzacție pe P.I. se referă la un interval de tranzacționare, primul interval de tranzacționare al unei zile de livrare fiind intervalul dintre ora 0:00 CET și ora 0:15 CET (intervalul 1:00 – 1:15 ora României) pentru produsul de 15 minute, respectiv intervalul dintre ora 0:00 CET și ora 1:00 CET (intervalul 1:00 – 2:00 ora României) pentru produsul orar.
- 6.20. Ziua de livrare are 96 de intervale de tranzacționare de 15 minute, respectiv 24 intervale orare, cu excepția zilei de trecere de la ora de vară la cea de iarnă, care are 100 de intervale de tranzacționare de 15 minute, respectiv 25 intervale orare, și a zilei de trecere de la ora de iarnă la cea de vară, care are 92 de intervale de tranzacționare de 15 minute, respectiv 23 intervale orare.
- 6.21. Încasările și plățile aferente tranzacțiilor realizate pe P.I. se efectuează în Lei.

## **7. PARTICIPAREA LA MECANISMUL DE CORELARE CONTINUĂ (IDCT)**

### **7.1. ASPECTE GENERALE**

- 7.1.1. Contractele tranzacționabile transfrontaliere sunt definite în sistemul central la nivelul SIDC, XBID și sunt numite Contracte globale. În perioada decuplării de la sistemul central, Contractele vor fi definite local similar cu contractele globale. Acestea sunt definite în sistemul M7-DBAG și sunt numite Contracte locale.
- 7.1.2. Procesul de corelare a ofertelor pentru Contractele locale se realizează în cadrul sistemului local de tranzacționare, M7-DBAG.
- 7.1.3. OPCOM S.A. comunică participantului datele de acces la sistemul local de tranzacționare, respectiv la modulul de tranzacționare ComTrader și la modulul rapoartelor WebGUI, precum și datele de acces la sistemul informatic post-tranzacționare destinat notelor de decontare și notificărilor fizice.
- 7.1.4. Ofertarea/tranzacționarea se realizează în ore CET. Ora de deschidere pentru tranzacționare a Contractelor pentru ziua următoare de livrare este ora 15:00 CET. Ora de închidere a tranzacționării este cu o oră înainte de începutul livrării.
- 7.1.5. Ofertarea și tranzacționarea se desfășoară între participanți la P.I. anonimi.
- 7.1.6. Ofertarea și tranzacționarea se realizează în moneda europeană (Euro).
- 7.1.7. OPCOM S.A. este contraparte pentru fiecare participant la P.I., în tranzacțiile încheiate de acesta pe IDCT.
- 7.1.8. În vederea îndeplinirii sarcinilor de notificare față de OTS și în scopul realizării decontării fizice a tranzacțiilor încheiate pe P.I., OPCOM S.A. înregistrează un PRE dedicat tranzacțiilor încheiate pe P.I. prin mecanismul IDCT (PRE-IDCT), în calitate sa de contraparte în aceste tranzacții.
- 7.1.9. În PRE-IDCT înregistrat de OPCOM S.A. nu mai pot intra alți membri, iar toate tranzacțiile sunt executate prin intermediul schimburilor bloc notificate cu alte PRE-uri în sistemul OTS.
- 7.1.10. În scopul integrării în piața de echilibrare a rolului de agent de transfer și participant implicit pe P.I. al OTS, acesta înregistrează un PRE distinct pentru tranzacțiile înregistrate prin acest mecanism.





**PROCEDURA PRIVIND FUNCȚIONAREA  
PIEȚEI INTRAZILNICE DE ENERGIE ELECTRICĂ**

- TRANZACȚIONAREA CONTINUĂ (IDCT)
- TRANZACȚIONAREA PRIN LICITAȚII (IDA)

**Cod:**

**Pag. 18/55**

**Rev. 5**

7.1.11. Livrarea energiei electrice se consideră că a fost realizată de către fiecare participant la P.I. prin transmiterea de NF pentru tranzacțiile încheiate pe P.I. prin mecanismul IDCT de către PRE-urile din care aceștia fac parte și de către OPCOM S.A. pentru PRE-IDCT.

7.1.12. Participanții la P.I. au obligația să constituie o garanție financiară în favoarea OPCOM S.A., în condițiile specificate în *Procedura privind constituirea, verificarea și utilizarea garanțiilor financiare pentru participarea la Piața Intra zilnică de energie electrică*, care să acopere contravaloarea ofertelor de cumpărare cu preț pozitiv și a ofertelor de vânzare cu preț negativ introduse pe P.I.-IDCT.

## **7.2. CUPLAREA PIEȚEI INTRAZILNICE (IDCT) LA PIAȚA UNICĂ EUROPEANĂ (SIDC)**

7.2.1. Sistemul local de tranzacționare M7-DBAG reprezintă interfața dintre participanții la P.I. și sistemul central de cuplare a piețelor intrazilnice, respectiv modulul aferent registrului comun al ofertelor (SOB).

7.2.2. Participanții transmit ofertele în sistemul local de tranzacționare M7-DBAG. Acestea se transferă automat și anonimizat în registrul comun al ofertelor, SOB.

7.2.3. Participanții pot vizualiza starea pieței în Afișarea locală. Ordinele introduse în SIDC de participanții oricărei zone de ofertare cuplate, inclusiv zona României, anonimizate, pot fi vizualizate dacă și în măsura în care există capacitate disponibilă de transport care să permită încheierea de tranzacții cu acele ordine.

7.2.4. Tranzacționarea se realizează în cadrul sistemului central al SIDC în cadrul modulului SOB, în condițiile în care există pe granița cu România capacitate de transport pe interconexiuni disponibilă sau valoarea ATC este zero; în situația în care valoarea ATC este zero, ofertele care se corelează aparțin aceleiași zone de ofertare.

Tranzacționarea se realizează de îndată ce se respectă condiția de corelare, respectiv:

- prețul ofertei de cumpărare este cel puțin egal cu prețul ofertei de vânzare, respectiv
- prețul ofertei de vânzare este cel mult egal cu prețul ofertei de cumpărare;

7.2.5. În situația în care conexiunea cu sistemul central este întreruptă, nu se pot încheia tranzacții în cadrul modulului SOB.

7.2.6. Notificările fizice aferente tranzacțiilor încheiate în funcționarea cuplată includ schimburile bloc ale PRE-IDCT cu fiecare PRE al cărui membri au tranzacționat prin acest mecanism, respectiv schimbul bloc net (import sau export) cu PRE-OTS în calitate de agent de transfer. Notificarea fizică se transmite la OTS în termen de 15 minute de la închiderea fiecărui interval de tranzacționare de 15 minute.

## **7.3. CONTRACTE STANDARD (CONTRACTE)**

7.3.1. Pentru fiecare interval al zilei de livrare se definesc Contracte standard. Contractele standard pot fi Contracte predefinite sau Contracte definite de utilizator (exclusiv pentru multiplu de intervale orare). Un ordin este definit pentru un singur Contract.

7.3.2. Fiecare din Contractele predefinite pentru fiecare interval de livrare, pentru fiecare zi a anului, considerată în ore CET, va avea alocat un cod alfanumeric în sistemul de tranzacționare. Pentru zilele de trecere de la ora de vară la ora de iarnă vor fi predefinite Contracte pentru 100 intervale de 15 minute, respectiv 25 de intervale orare și pentru trecerea de la ora de iarnă la ora de vară vor fi predefinite Contracte pentru 92 intervale de 15 minute, respectiv 23 de intervale orare.



**PROCEDURA PRIVIND FUNCȚIONAREA  
PIEȚEI INTRAZILNICE DE ENERGIE ELECTRICĂ**  
- **TRANZACȚIONAREA CONTINUĂ (IDCT)**  
- **TRANZACȚIONAREA PRIN LICITAȚII (IDA)**

**Cod:**

**Pag. 19/55**

**Rev. 5**

- 7.3.3. În regim normal de cuplare la SIDC, Contractele sunt definite în sistemul central SOB și importate în SLT M7-DBAG și sunt numite Contracte globale.
- 7.3.4. Contractele globale au codificarea **HH-HH\_XB** pentru contractele aferente zilei curente de livrare și **THH-THH\_XB** pentru contractele aferente zilei următoare (T – Tomorrow) de livrare, unde HH reprezintă ora de început și sfârșit a intervalului de livrare pentru contractele predefinite, respectiv ora de început și sfârșit a perioadei de livrare pentru contractele definite de utilizator (blocuri). Ora 24 a zilei curente de livrare are codul **T00**, iar ora 24 a zilei de livrare următoare are codul **TT00**.
- 7.3.5. Contractele globale de 15 minute au codificarea **QHH:MM-HH:MM\_XB** pentru contractele aferente zilei curente de livrare și **QTHH:MM-THH:MM\_XB** pentru contractele aferente zilei următoare (T – Tomorrow) de livrare, unde HH:MM reprezintă ora și minutul de început și sfârșit a intervalului de livrare pentru contractele predefinite. Ora 24 a zilei curente de livrare are codul **T00**, iar ultimul interval de 15 minute nr. 96 al zilei de livrare următoare are codul **TT00:00**.
- 7.3.6. Pentru ziua de trecere de la ora de vară la ora de iarnă, zi care conține 25 intervale orare, ora 03:00 CET devine ora 02:00 CET astfel că intervalul 2 CET se dublează, rezultând orele 2A și 2B. Contractele orare vor avea codificarea **02A** și **02B** în loc de HH (ex. Contracte globale 01-02A\_XB, 02A-02B\_XB, 02B-03\_XB). Pentru Contractele corespunzătoare produsului de 15 minute, numele scurt al acestora va fi precedat de litera Q, iar timpul de început și sfârșit al contractului va fi reprezentat prin ora și minutul aferente. (ex. Q01:45-02:00A, Q02:00A-02:15A, Q02:15A-02:30A, Q02:30A-02:45A, Q02:45-02:00B, ..., Q02:45B-03:00).
- 7.3.7. Pentru ziua de trecere de la ora de iarnă la ora de vară, zi care conține 23 de intervale orare, ora 02:00 CET devine ora 03:00 CET astfel că intervalul 2 CET dispare (ex. Contractele globale 00-01\_XB, 01-03\_XB, 02B-03\_XB). Pentru Contractele corespunzătoare produsului de 15 minute, numele scurt al acestora va fi precedat de litera Q, iar timpul de început și sfârșit al contractului va fi reprezentat prin ora și minutul aferente (ex. Q01:30-01:45, Q01:45-03:00).
- 7.3.8. Din codul alfanumeric unic al Contractelor afișate în sistemul de tranzacționare al P.I., participanții la P.I. vor avea informații privind:
- a) Intervalul /intervalele orare consecutive ce face/fac obiectul tranzacționării exprimate în ore CET;
  - b) Ziua/Luna/Anul în care are loc livrarea considerate în ore CET.

#### **7.4. TIPURI DE ORDINE**

- 7.4.1. Participanții la P.I. pot introduce în sistemul de tranzacționare ordine de cumpărare și ordine de vânzare pentru Contractele predefinite și pentru Contractele definite de utilizator.
- 7.4.2. Un ordin pentru un Contract predefinit constă într-o pereche preț-cantitate oferită pentru cumpărare sau pentru vânzare, care reprezintă angajamentul ferm al participantului la P.I.
- 7.4.3. Un ordin pentru un Contract definit de utilizator constă într-o pereche preț-cantitate oferită pentru cumpărare sau pentru vânzare, unde cantitatea declarată se repetă pe fiecare interval al perioadei definite de utilizator și reprezintă angajamentul ferm al participantului la P.I.
- 7.4.4. Un Contract definit de utilizator se creează de către un utilizator și se poate tranzacționa numai în integralitatea sa.
- 7.4.5. Pentru ordinele de vânzare, **cantitatea** (exprimată ca **putere medie orară**, MW) din ordin reprezintă cea mai mare cantitate oferită spre vânzare, iar prețul din ordin reprezintă cel mai mic preț unitar (**preț al energiei aferentă**, lei/MWh) cu care se poate vinde cantitatea respectivă.



**PROCEDURA PRIVIND FUNCȚIONAREA  
PIEȚEI INTRAZILNICE DE ENERGIE ELECTRICĂ**

- TRANZACȚIONAREA CONTINUĂ (IDCT)
- TRANZACȚIONAREA PRIN LICITAȚII (IDA)

**Cod:**

**Pag. 20/55**

**Rev. 5**

7.4.6. Pentru ordinele de cumpărare, cantitatea (exprimată ca **putere medie orară**, MW) din ordin reprezintă cea mai mare cantitate solicitată spre cumpărare, iar prețul din ordin reprezintă cel mai mare preț unitar (**preț al energiei aferentă**, lei/MWh) cu care se poate cumpăra cantitatea respectivă.

7.4.7. Un ordin poate fi introdus ca ordin activ direct în piață sau poate fi introdus în platforma participantului la P.I. fiind vizibil numai acestuia, cu starea HIBERNATE. Acest ordin poate fi activat în piață de către participant la P.I. în orice moment.

7.4.8. Tipurile de ordine disponibile în SLT M7-DBAG sunt:

- ORDINE SIMPLE – pot fi executate total sau parțial dacă sunt îndeplinite condițiile de corelare.
- ORDINE ICEBERG – sunt vizibile cu o cantitate parțială (peak quantity) din cantitatea totală ofertată. Cantitatea din ordinul tip Iceberg se tranzacționează de îndată ce se îndeplinesc condițiile de corelare chiar dacă la momentul corelării nu era vizibilă toată cantitatea care va fi corelată. Ordinele Iceberg nu au restricții de execuție, ci doar restricții de validitate.
- ORDINE BLOC – pot fi introduse pe 2 până la 30 de Contracte orare active consecutive. Contractul definit de utilizator se creează prin introducerea unui ordin bloc.
- BASKET – posibilitatea prin care un participant la P.I. poate introduce în același moment mai multe ordine în sistemul de tranzacționare prin utilizarea facilității de introducere a ordinelor în „coș”.

Ordinele din Basket (coș) pot avea anumite restricții la activare (None, Valid, Linked), selectarea unei restricții aplicându-se pentru toate ordinele din coș.

Ordinele din coș pot fi trimise cu una dintre următoarele restricții de introducere:

- None: Ordinele din Basket sunt tratate independent. Dacă un ordin este invalid (de exemplu Contractul pe care se dorește introducerea acestuia a expirat), nu vor fi respinse toate ordinele din Basket, ci doar cel invalid;
- Valid: Ordinele trebuie să fie toate valide, altfel vor fi respinse toate la activare;
- Linked: Toate ordinele trebuie să se coreleze sau nu se va corela nici unul. Un coș poate fi transmis cu această restricție de introducere doar dacă conține exclusiv ordine cu restricția de execuție FOK (ordinul trebuie executat imediat după introducere și cu întreaga cantitate sau este anulat automat).

7.4.9. Ordinele introduse de participanții la P.I. în SLT M7-DBAG se mai pot caracteriza prin:

- Restricții de validitate:
  - GTD – Good Till Date – această opțiune permite ordinului să fie activ până la o anumită dată declarată de inițiator;
  - GFS – Good For Session – această opțiune permite ordinului să fie activ până la sfârșitul sesiunii de tranzacționare;
- Tipuri de restricții:
  - NON – None – sunt ordinele fără restricție;
  - IOC – Immediate or Cancel – ordinul este executat total sau parțial imediat la introducerea sa sau este anulat de sistem. Un ordin cu restricție de execuție IOC nu poate avea o restricție de validitate;
  - FOK – Fill or Kill – ordin executat la întreaga cantitate imediat după introducerea în piață, iar în caz contrar este anulat de sistem;





**PROCEDURA PRIVIND FUNCȚIONAREA  
PIEȚEI INTRAZILNICE DE ENERGIE ELECTRICĂ**  
- **TRANZACȚIONAREA CONTINUĂ (IDCT)**  
- **TRANZACȚIONAREA PRIN LICITAȚII (IDA)**

**Cod:**

**Pag. 21/55**

**Rev. 5**

- AON – All or nothing – condiția de execuție în integralitatea ordinului și reprezintă modalitatea în care se tranzacționează ordinele bloc;
- Stări ale ordinelor:
  - ACTIVE – ordinul este activ în piață și poate fi corelat dacă se îndeplinesc condițiile de corelare;
  - HIBE – HIBERNATE – ordinul poate fi vizualizat doar de către participantul la P.I. fără a fi vizibil în piață și poate fi activat ulterior de către participant.

7.4.10. Participanții pot introduce una sau mai multe oferte distincte, selectând din lista de Contracte predefinite, din lista de contracte definite de utilizator sau creând un Contract definit de utilizator.

### **7.5. FORMATUL ORDINELOR**

- 7.5.1. Prețurile din ordine vor fi introduse în moneda europeană (Euro) cu maximum 2 zecimale și pot fi numere pozitive, negative sau zero.
- 7.5.2. Cantitățile din ordine vor fi introduse în [MW] (cantitatea din ofertă este exprimată în putere medie orară), cu maximum 1 zecimală și vor fi numere pozitive.
- 7.5.3. Cantitatea maximă a unui ordin este de 999 MW, iar cantitatea minimă de 0.1 MW. Nu este permisă cantitate negativă sau zero.
- 7.5.4. Prețul maxim al scalei de preț este 9999 Euro, iar prețul minim al scalei de preț este -9999 Euro. Este permis preț egal cu zero. Prețul declarat reflectă prețul energiei electrice care este oferită pentru vânzare/cumpărare.

### **7.6. CONDIȚII PENTRU INTRODUCEREA ORDINELOR**

- 7.6.1. După înregistrarea la P.I., Participantul la P.I. primește datele de acces la sistemul local de tranzacționare, respectiv la modulul de tranzacționare ComTrader și la modulul rapoartelor WebGUI, precum și informațiile necesare instalării software-ului necesar.
- 7.6.2. Informațiile necesare accesării și utilizării SLT sunt puse la dispoziția participantului la P.I. prin intermediul website-ului OPCOM.
- 7.6.3. Pentru ca un ordin de vânzare sau de cumpărare a energiei electrice să poată fi înregistrat în sistemul de tranzacționare al P.I. este necesar ca piața și Contractele să se afle în stările corespunzătoare care permit introducerea de ordine (să fie active), stări descrise în *Manualul participantului la P.I. pentru sistemul M7 Trading (MFG110)*.
- 7.6.4. Ordinele introduse de participantul la P.I. reprezintă angajamente ferme ale respectivului participant la P.I., care este direct răspunzător pentru corectitudinea datelor introduse.
- 7.6.5. Fiecare participant poate seta limite de cantitate, de valoare și preț pentru ordinele pe care urmează să le introducă, atât pe vânzare, cât și pe cumpărare. SLT va atenționa participantul (printr-o fereastră de tip „pop-up”) pentru ordinele introduse care conțin un volum (considerat ca putere medie orară), valoare și preț mai mici/mari decât limita setată, permițând acceptarea/respingerea ordinului de către Participant.
- 7.6.6. Sistemul de tranzacționare compară în mod automat valoarea fiecărui ordin de cumpărare cu preț pozitiv/ de vânzare cu preț negativ introduse, cu valoarea garanției de validare disponibilă calculată conform prevederilor din *Procedura privind constituirea, verificarea și utilizarea garanțiilor financiare pentru participarea la Piața Intra zilnică de energie electrică*, aferentă participantului la P.I. În cazul în care la introducerea unui ordin garanția de validare disponibilă este depășită,



**PROCEDURA PRIVIND FUNCȚIONAREA  
PIEȚEI INTRAZILNICE DE ENERGIE ELECTRICĂ**

- TRANZACȚIONAREA CONTINUĂ (IDCT)
- TRANZACȚIONAREA PRIN LICITAȚII (IDA)

**Cod:**

**Pag. 22/55**

**Rev. 5**

ordinul respectiv al participantului la P.I. este dezactivat, respectiv trece în starea HIBERNATE, iar participantul la P.I. este notificat prin mesaje automate ale sistemului de tranzacționare.

### **7.7. ORGANIZAREA SESIUNILOR DE TRANZACȚIONARE**

- 7.7.1. Fiecare Contract standard definit pentru ziua de livrare constituie obiectul unor tranzacții independente.
- 7.7.2. Tranzacționarea pentru fiecare interval al zilei de livrare se desfășoară continuu începând cu orele 15:00 în ziua anterioară zilei de livrare considerată în ore CET și până cu o (1) oră înainte de începerea livrării, moment considerat ora de închidere a sesiunii de tranzacționare pentru Contractul standard corespunzător.
- 7.7.3. Procesul de tranzacționare cuprinde următoarele acțiuni:
- a) Introducerea ordinelor și corelarea acestora de îndată ce se îndeplinesc condițiile de corelare;
  - b) punerea la dispoziția participanților la P.I. a Confirmărilor de tranzacții imediat după încheierea fiecărei tranzacții prin intermediul SLT;
  - c) punerea la dispoziția PRE-urilor din care fac parte participanții care au tranzacționat, a Notificărilor fizice proprii (și anume, a schimburilor bloc cu PRE-OPCOM S.A.) la fiecare 15 minute;
  - d) modificarea Notificărilor fizice aferente tranzacțiilor încheiate anterior pentru aceeași zi de livrare, ori de câte ori se înregistrează noi tranzacții și transmiterea acestora către OTS;
  - e) elaborarea și punerea la dispoziția participanților la P.I. a Notelor de decontare zilnice pentru ziua de livrare, în Euro și respectiv, în Lei.
- 7.7.4. OPCOM S.A. poate realiza opriri planificate pentru mentenanța sistemului local de tranzacționare sau pentru mentenanța sistemului central SIDC, precum și pentru implementarea unor soluții de îmbunătățire a SLT, în intervalul cărora funcționarea sistemului de tranzacționare va fi întreruptă. OPCOM S.A. va notifica participanții la piață asupra opririlor planificate ale sistemului informatic în timp util și luând în considerare gradul de urgență privind eventuale îmbunătățiri necesare.

### **7.8. DESFĂȘURAREA SESIUNILOR DE TRANZACȚIONARE**

- 7.8.1. În timpul Sesiunii de tranzacționare se introduc ordine și se încheie tranzacții pentru cantitatea totală a ordinelor sau parțial, după caz, atunci când sunt îndeplinite condițiile de corelare.
- 7.8.2. În cazul funcționării cuplate în SIDC, participanții conectați la SLT pot vizualiza ordinele din piață în limita capacității disponibile de transport. Afișarea locală se actualizează ori de câte ori se introduce, modifică, anulează, suspendă un ordin sau se încheie o tranzacție.

#### **A) Transmiterea ordinelor**

- 7.8.3. În timpul sesiunii de tranzacționare participanții la P.I. pot modifica, suspenda (trece în starea HIBERNATE) în vederea reactivării ulterioare sau anula ordinele existente în sistemul de tranzacționare, fie că acestea sunt ordine necorelate, fie ordine rămase în urma unei corelări parțiale, pentru cantitatea rămasă netranzacționată, conform prevederilor din *Manualul participantului la piață pentru sistemul M7 Trading (MFG110)*.
- 7.8.4. Sistemul de tranzacționare al P.I. va alocă automat fiecărui ordin introdus un număr unic de identificare (OrderID) vizibil în secțiunea destinată ordinelor proprii (Own Overview/ Own Order).





**PROCEDURA PRIVIND FUNCȚIONAREA  
PIEȚEI INTRAZILNICE DE ENERGIE ELECTRICĂ**

- **TRANZACȚIONAREA CONTINUĂ (IDCT)**
- **TRANZACȚIONAREA PRIN LICITAȚII (IDA)**

**Cod:**

**Pag. 23/55**

**Rev. 5**

și o marcă de timp prin care sunt precizate ora (h), minutul (m) și secunda (s) introducerii ofertei, vizibilă în secțiunea de mesaje atâta timp cât participantul rămâne conectat la SLT și în raportul de ordine generat de modulul de rapoarte în ziua următoare zilei de tranzacționare.

- 7.8.5. În cazul modificării unui ordin, sistemul de tranzacționare anulează automat datele ordinului inițial și actualizează automat datele aferente noului ordin, cu o nouă marcă de timp corespunzătoare momentului modificării ordinului inițial.
- 7.8.6. Sistemul de tranzacționare validează ordinele de cumpărare la preț pozitiv și ordinele de vânzare la preț negativ în conformitate cu prevederile prezentei Proceduri.
- 7.8.7. Ordinele pentru un Contract introduse și validate sunt ordonate automat de sistemul de tranzacționare în funcție de preț, crescător pentru ordinele de vânzare și descrescător pentru ordinele de cumpărare și în funcție de marca de timp în cadrul ordinelor de același tip care au același preț.

**B) Încheierea tranzacțiilor**

- 7.8.8. În cazul funcționării izolate a pieței din România (funcționare decuplată de sistemul central), ordinele care îndeplinesc condiția de corelare și anume:
- a) prețul ordinului de cumpărare este mai mare sau cel puțin egal cu prețul ordinului de vânzare, respectiv
  - b) prețul ordinului de vânzare este mai mic sau cel mult egal cu prețul ordinului de cumpărare,
- sunt corelate prin proces automat al sistemului local de tranzacționare M7-DBAG în orice moment în cadrul sesiunii de tranzacționare. Ordinele de același sens având același preț se corelează începând cu marca de timp cea mai veche.
- 7.8.9. În cazul funcționării cuplate în SIDC, ordinele care îndeplinesc condiția de corelare și anume:
- a) prețul ordinului de cumpărare este mai mare sau cel puțin egal cu prețul ordinului de vânzare,
  - b) prețul ordinului de vânzare este mai mic sau cel mult egal cu prețul ordinului de cumpărare,
- sunt corelate prin proces automat al sistemului central al SIDC - în cadrul modulului SOB în condițiile în care exista pe granița cu România capacitate de transport pe interconexiuni disponibilă sau valoarea ATC este zero. În situația în care valoarea ATC este zero, ordinele care se corelează aparțin aceleiași zone de ofertare.
- 7.8.10. Condițiile de corelare se verifică de îndată ce se introduce un ordin nou sau se modifică un ordin existent în sistemul de tranzacționare și se corelează imediat dacă se îndeplinesc condițiile de corelare.
- 7.8.11. Procesul de corelare asigură tranzacționarea tuturor ordinelor compatibile astfel:
- a) Ordinele de cumpărare se corelează în ordinea descrescătoare a prețului ofertat, primul ordin de cumpărare corelat fiind ordinul de cumpărare cu prețul cel mai mare;
  - b) Ordinele de vânzare se corelează în ordinea crescătoare a prețului ofertat, primul ordin de vânzare corelat fiind ordinul de vânzare cu prețul cel mai mic;
  - c) Corelarea a două ordine se realizează la cantitatea minimă a celor două ordine; cantitatea necorelată aferentă ordinului corelat parțial rămâne în sistemul de tranzacționare pentru eventualele corelări ulterioare;





**PROCEDURA PRIVIND FUNCȚIONAREA  
PIEȚEI INTRAZILNICE DE ENERGIE ELECTRICĂ**

- TRANZACȚIONAREA CONTINUĂ (IDCT)
- TRANZACȚIONAREA PRIN LICITAȚII (IDA)

**Cod:**

**Pag. 24/55**

**Rev. 5**

- d) (1) Prețul la care se vor încheia tranzacțiile urmare a regulilor de corelare aplicate automat de către sistemul de tranzacționare al P.I. va fi prețul ordinului existent în sistemul de tranzacționare;
- (2) Prin excepție, într-un proces de corelare în care un ordin recent introdus este corelat cu mai mult de o felie dintr-un ordin iceberg care este deja în registrul comun al ordinelor, prețul este întotdeauna determinat de ordinul iceberg care este deja în registru și niciodată de ordinul recent introdus, chiar dacă marca de timp a ordinului iceberg este reînnoită în urma procesului de corelare;
- e) Ordinele bloc se pot corela doar între ele;
- f) Până la implementarea unei funcționalități de corelare a produselor cu granularități diferite în SIDC, ordinele introduse pe produsul de 15 minute se pot corela doar între ele, similar produselor orare;
- g) Ordinele orare se pot corela cu ordine iceberg;
- h) Ordinele bloc definite de utilizator se corelează în integralitatea lor.
- 7.8.12. Ca o excepție de la art. 7.8.11. d), în cazul funcționării cuplate în SIDC, corelarea se realizează printr-o licitație (timp în care se suspendă tranzacționarea prin corelare continuă) dacă se îndeplinesc condițiile de corelare, dacă ATC este crescut în cursul sesiunii de tranzacționare.
- 7.8.13. Tranzacționarea prin licitația prevăzută în situațiile de la art. 7.8.12. este generată de faptul că, la creșterea ATC, toate ofertele existente în piață se consideră având aceeași marcă de timp. Tranzacționarea prin licitație se realizează, în principiu, astfel:
- a) Se ordonează ordinele existente în piață în ordinea prețurilor, începând cu cel mai bun preț pentru fiecare sens;
- b) Se identifică prima pereche de ordine care îndeplinesc condiția de corelare a prețurilor și se reține domeniul de prețuri acceptabil de aceste ordine, respectiv domeniul cuprins între prețurile acestor ordine;
- c) Se identifică următoarea pereche de ordine care îndeplinesc condiția de corelare a prețurilor și se reține dacă domeniul de prețuri acceptabil de aceste ordine, este inclus în cel păstrat anterior;
- d) Procesul se repetă până nu mai pot fi identificate perechi care să genereze un domeniu acceptabil de prețuri care să fie inclus în cel anterior;
- e) Prețul de corelare a tuturor ordinelor reținute anterior este media aritmetică a prețurilor ultimei perechi reținute;
- f) Dacă mai sunt ordine care ar îndeplini condiția de corelare, se reia întreg procesul de mai sus, într-o nouă licitație intrazilnică, și se determină un nou set de perechi care se vor corela la un nou preț.
- g) Ordinele cu restricția de execuție „FOK” sau „IOC” nu participă la licitație deoarece acestea nu sunt niciodată în registrul comun al ofertelor.
- 7.8.14. Sistemul de tranzacționare al P.I. va alocă automat fiecărei tranzacții încheiate de participant un cod unic de identificare (TradeID) vizibil în secțiunea destinată tranzacțiilor proprii (Own Overview/ Own Trade) și o marcă de timp prin care sunt precizate ora (h), minutul (m) și secunda (s) recepționării tranzacției în SLT, vizibilă în secțiunea de mesaje atâta timp cât participantul rămâne conectat la SLT și în raportul de tranzacții generat de modulul de rapoarte în ziua următoare zilei de tranzacționare.



**PROCEDURA PRIVIND FUNCȚIONAREA  
PIEȚEI INTRAZILNICE DE ENERGIE ELECTRICĂ**  
- TRANZACȚIONAREA CONTINUĂ (IDCT)  
- TRANZACȚIONAREA PRIN LICITAȚII (IDA)

**Cod:**

**Pag. 25/55**

**Rev. 5**

- 7.8.15. Procesul de corelare se încheie în momentul în care nu există oferte care îndeplinesc condiția de corelare sau la expirarea sesiunii de tranzacționare pentru Contractul respectiv.
- 7.8.16. OPCOM S.A. pune la dispoziția participanților la P.I., prin intermediul sistemului de tranzacționare, Confirmarea de tranzacție imediat după încheierea fiecărei tranzacții.

**C) Notele de decontare zilnice și Notificările fizice aferente tranzacțiilor încheiate**

- 7.8.17. În fiecare zi după încheierea tuturor sesiunilor de tranzacționare pentru Contractele aferente zilei de livrare curente, OPCOM S.A. elaborează și pune la dispoziția participantului la P.I., Notele de decontare zilnice aferente tranzacțiilor încheiate pentru ziua de livrare curentă.
- 7.8.18. Notele de decontare zilnice (în RON și EUR) aferente tuturor tranzacțiilor încheiate pentru ziua de livrare curentă în ore CET vor fi puse la dispoziția participanților la P.I. după încheierea tranzacționării pentru ziua de livrare curentă în sistemul informatic post-tranzacționare.
- 7.8.19. Pe baza tranzacțiilor încheiate pentru ziua de livrare, OPCOM S.A. stabilește Notificările fizice corespunzătoare tranzacțiilor pe IDCT, în mod agregat pentru fiecare PRE al cărui membri au încheiat tranzacții și le transmite la OTS.
- 7.8.20. Notificările fizice vor fi actualizate odată cu încheierea unor noi tranzacții pentru aceeași zi de livrare și se vor retransmite OTS până la sfârșitul fiecărui interval ulterior celui în care s-au încheiat tranzacțiile.
- 7.8.21. În cursul fiecărei sesiuni de tranzacționare PRE-urile care și-au asumat responsabilitatea echilibrării pentru participanții la P.I. au acces, prin intermediul sistemului informatic post-tranzacționare la Notificările fizice proprii conținând schimburile bloc pe fiecare interval de dispacherizare cu PRE – IDCT, aferente tranzacțiilor pe IDCT.
- 7.8.22. Notificările fizice se realizează considerând ziua de livrare în ora României. Actualizarea Notificărilor fizice și transmiterea acestora către OTS se realizează după închiderea tranzacționării pentru primul Contract care se închide, astfel că, Notificarea fizică va cuprinde Schimburile bloc aferente tranzacțiile încheiate până la acel moment pentru ziua de livrare respectivă. Notificarea fizică a Schimburilor bloc cuprinde totdeauna 96 intervale de 15 minute (100/92 intervale, în zilele de schimbare a orei, după caz).
- 7.8.23. Notele de decontare zilnice, precum și Notificările fizice pentru PRE-uri vor fi accesibile în sistemul informatic post-tranzacționare pentru o perioadă de 3 luni de la generarea lor.

**7.9. SITUAȚII DE ABATERE DE LA FUNCȚIONAREA NORMALĂ**

- 7.9.1. Ca urmare a unor evenimente neprevăzute este posibilă suspendarea tranzacționării. În cazul suspendării tranzacționării, toate ordinele din piață se suspendă automat. Odată eliminată cauza care a condus la suspendarea tranzacționării, participanții trebuie să-și reactiveze ordinele în piață, dacă doresc.
- 7.9.2. În situația în care există o problemă cu sistemul central de tranzacționare (de exemplu, o problema de algoritm), gestionată la nivel central de către administratorul sistemului central SOB, o tranzacție considerată invalidă poate fi anulată, iar participanții implicați vor fi anunțați de către OPCOM S.A. printr-unul dintre canalele de comunicație existente (mesaje în platformă, e-mail, telefon).
- 7.9.3. În cazul funcționării cuplate în SIDC, ca urmare a unor evenimente neprevăzute, caz în care tranzacționarea nu se mai poate realiza prin sistemul central SOB, tranzacționarea prin corelare continuă se poate realiza la nivel local prin produse (Contracte) similare.



**PROCEDURA PRIVIND FUNCȚIONAREA  
PIEȚEI INTRAZILNICE DE ENERGIE ELECTRICĂ**

- TRANZACȚIONAREA CONTINUĂ (IDCT)
- TRANZACȚIONAREA PRIN LICITAȚII (IDA)

**Cod:**

**Pag. 26/55**

**Rev. 5**

- 7.9.4. Participanții la P.I. vor fi anunțați asupra acestei situații, după caz, prin canale de comunicație alternative (telefon, e-mail, website, sistem de tranzacționare); de îndată ce condițiile permit desfășurarea normală a sesiunilor de tranzacționare, tranzacționarea se va relua, iar participanții vor fi anunțați de reluarea acesteia.
- 7.9.5. În cazul situațiilor de funcționare defectuoasă a sistemelor, se va întrerupe tranzacționarea până la restabilirea situației normale.
- 7.9.6. De la momentul reluării funcționării sistemelor, desfășurarea sesiunilor de tranzacționare are loc conform orarului normal.
- ~~7.9.7. Situațiile de funcționare defectuoasă care au dus la întreruperea unor sesiuni de tranzacționare, precum și motivarea acestora, se publică pe website-ul OPCOM S.A.~~
- 7.9.8. În cazul întreruperii sesiunilor de tranzacționare conform art. 7.9.1. sau a existenței unor probleme în sistemul central conform art. 7.9.2. OPCOM S.A. nu poate fi ținut responsabil pentru orice eventuale daune materiale invocate de participanții la P.I.

## **8. PARTICIPAREA LA MECANISMUL DE LICITAȚII INTRAZILNICE (IDA)**

### **8.1. ASPECTE GENERALE**

8.1.1. Procedura are drept scop prezentarea în cadrul acestei secțiuni a procesului de tranzacționare la rezoluția de 15 minute în trei licitații organizate pentru o zi de livrare în cadrul Pieței Intrazilnice - Tranzacționarea prin licitații ("**IDA**"). Aceasta se realizează după următorul orar de funcționare:

- a) IDA1 (sesiunea 1 de tranzacționare prin licitație) cu închiderea porțiilor de ofertare în ziua D-1 la ora **15:00 CET** pentru intervalele 1-96 ale zilei de livrare D [0h-24h];
- b) IDA2 (sesiunea 2 de tranzacționare prin licitație) cu închiderea porțiilor de ofertare în ziua D-1 la ora **22:00 CET** pentru intervalele 1-96 ale zilei de livrare D [0h-24h];
- c) IDA3 (sesiunea 3 de tranzacționare prin licitație) cu închiderea porțiilor de ofertare în ziua D la ora **10:00 CET** pentru intervalele 49-96 ale zilei de livrare D [12h-24h];

8.1.2. Tranzacționarea prin licitații începe după încheierea procesului de tranzacționare pe Piața pentru Ziua Următoare pentru ziua de livrare D și este complementară tranzacționării continue în cadrul Cuplării unice a Piețelor Intrazilnice („**SIDC**”), permițând echilibrarea portofoliului de producție, consum și/sau contracte, precum și stabilirea prețului capacităților de interconexiune în condițiile existenței congestiilor.

8.1.3. În cadrul IDA se încheie, în fiecare zi de tranzacționare, tranzacții ferme cu energie electrică activă pentru fiecare interval de tranzacționare al zilei de livrare corespunzătoare, pe baza ofertelor transmise de participanți, pentru fiecare sesiune de licitație IDA. OPCOM administrează tranzacționarea în cadrul IDA ca OPEED desemnat pentru zona de ofertare România.

8.1.4. Tranzacțiile pe IDA se efectuează prin corelarea ofertelor de vânzare și de cumpărare prin mecanismul de licitație implicită agreeat pentru soluția unică de cuplare europeană, după parcurgerea etapelor de ofertare, validare și de agregare a ofertelor, anterior corelării acestora.

8.1.5. OPCOM S.A. este contraparte pentru fiecare participant care tranzacționează în cadrul IDA.

8.1.6. Tranzacțiile sunt finalizate prin livrarea fizică a energiei electrice în SEN, în ziua de livrare.





**PROCEDURA PRIVIND FUNCȚIONAREA  
PIEȚEI INTRAZILNICE DE ENERGIE ELECTRICĂ**  
- TRANZACȚIONAREA CONTINUĂ (IDCT)  
- TRANZACȚIONAREA PRIN LICITAȚII (IDA)

**Cod:**

**Pag. 27/55**

**Rev. 5**

8.1.7. Livrarea energiei electrice se consideră că a fost realizată de către fiecare participant la P.I. prin transmiterea de NF pentru tranzacțiile încheiate pe P.I. prin mecanismul IDA de către PRE-urile din care aceștia fac parte și de către OPCOM S.A. pentru PRE-IDA.

8.1.8. În vederea îndeplinirii sarcinilor de notificare față de OTS și în scopul realizării decontării fizice a tranzacțiilor încheiate pe P.I., OPCOM S.A. înregistrează un PRE dedicat tranzacțiilor încheiate pe P.I. prin mecanismul IDA (PRE-IDA), în calitate sa de contraparte în aceste tranzacții.

8.1.9. În PRE-IDA înregistrat de OPCOM S.A. nu mai pot intra alți membri, iar toate tranzacțiile sunt executate prin intermediul schimburilor bloc notificate cu alte PRE-uri în sistemul OTS.

8.1.10. În scopul integrării în piața de echilibrare a rolului de agent de transfer și participant implicit pe IDA al OTS, acesta înregistrează un PRE distinct pentru tranzacțiile înregistrate prin acest mecanism.

8.1.11. Participantul la IDA care are intenția să transmită oferte de cumpărare cu prețuri pozitive sau oferte de vânzare cu prețuri negative trebuie:

- să constituie o garanție financiară, conform prevederilor *Procedurii privind constituirea, verificarea și utilizarea garanțiilor financiare pentru participarea la Piața Intra zilnică de energie electrică - Tranzacționarea prin licitații*;
- să deschidă un cont în numerar (lei) la o bancă comercială din România și să încheie un Mandat de Debitare Directă cu banca respectivă.

8.1.12. Fiecare participant la IDA primește un Cod de identificare unic.

8.1.13. O ofertă este acceptată doar dacă este introdusă de un participant sau de OPCOM S.A. în numele acestuia, dacă este mandatat în acest sens, și anume dacă oferta conține Codul de identificare al participantului oferit la înregistrare.

8.1.14. Tranzacțiile încheiate pe IDA la prețuri pozitive determină o obligație a respectivului participant la P.I. de a livra energia electrică, în cazul în care tranzacțiile s-au bazat pe oferte de vânzare sau o obligație de a accepta livrarea energiei electrice, în cazul în care tranzacțiile s-au bazat pe oferte de cumpărare, în conformitate cu specificațiile respectivei tranzacții.

8.1.15. Tranzacțiile se pot încheia la prețuri negative. O tranzacție cu preț negativ are semnificația prestării unui serviciu de achiziție a energiei electrice, de către partea care primește energia către partea care o livrează, neavând semnificația livrării de bunuri de către partea care livrează energia (vânzătorul plătește preluarea energiei de către cumpărător).

8.1.16. Fiecare tranzacție pe IDA se referă la un interval de tranzacționare, acesta fiind un sfert de oră a unei zile de livrare, primul interval de tranzacționare fiind intervalul dintre ora 0:00 CET și ora 00:15 CET (intervalul 1:00 - 1:15, ora României).

8.1.17. Ziua de livrare are 96 de intervale de tranzacționare, cu excepția zilei de trecere de la ora de vară la cea de iarnă, care are 100 de intervale de tranzacționare, și a zilei de trecere de la ora de iarnă la cea de vară, care are 92 de intervale de tranzacționare.

8.1.18. Mecanismul de tranzacționare în cadrul IDA este licitația implicită, respectiv tranzacționarea de energie electrică simultan cu alocarea de capacitate.

8.1.19. Principiile mecanismului de licitație care se aplică ofertelor sunt următoarele:

- a) corelarea ofertelor se realizează conform unei metode transparente corespunzătoare mecanismului agreeat de cuplare și prin care sunt puse în aplicare principii cunoscute public;
- b) corelarea ofertelor asigură un mediu nediscriminatoriu participanților;



**PROCEDURA PRIVIND FUNCȚIONAREA  
PIEȚEI INTRAZILNICE DE ENERGIE ELECTRICĂ**

- **TRANZACȚIONAREA CONTINUĂ (IDCT)**
- **TRANZACȚIONAREA PRIN LICITAȚII (IDA)**

**Cod:**

**Pag. 28/55**

**Rev. 5**

- c) corelarea ofertelor se desfășoară în conformitate cu specificațiile acestora;
- d) rezultatele licitației se publică într-un termen rezonabil după ora de închidere a porții definite în cadrul IDA.

8.1.20. Algoritmul utilizat pentru corelarea ofertelor și determinarea PIP-IDA în procesul de cuplare a piețelor are ca principiu maximizarea bunăstării sociale la nivelul piețelor cuplate, și anume a sumei dintre surplusul vânzătorului, surplusul cumpărătorului și renta aferentă congestiilor pe liniile de interconexiune, dacă este cazul.

8.1.21. Prin utilizarea unui astfel de algoritm se urmărește alocarea eficientă a resurselor din piața de energie electrică și a capacităților de interconexiune din regiunile cuplate, luând în considerare toate ofertele introduse în fiecare din piețele cuplate și toate informațiile privind capacitățile disponibile pe interconexiune.

8.1.22. Algoritmul utilizat pentru cuplarea piețelor (Euphemia) este cel recomandat de ACER pentru cuplarea prin preț a regiunilor, și anume cel utilizat de Euphemia sau oricare succesor al acestuia care corespunde aceluiași criterii de performanță, în baza agreării sale de către ACER și de către toate guvernele, autoritățile de reglementare, OPEED-urile și OTS-urile statelor participante la cuplare.

8.1.23. Soluția de cuplare pentru zona SIDC prin intermediul IDA are în vedere utilizarea unui singur algoritm pentru toată piața internă europeană, care să asigure determinarea echitabilă și transparentă a prețurilor și alocarea capacităților transfrontaliere, să respecte principiul partajării descentralizate a datelor, ceea ce asigură robustețe și siguranță în operare, precum și pe cel al responsabilității individuale a burselor, prin schimbul de oferte anonimizate și de capacități de transfer interzonale între burse pentru calcularea prețurilor zonale și a altor prețuri de referință, precum și a fluxurilor de energie electrică între zone, pentru toate zonele incluse în mecanism.

8.1.24. Scopul algoritmului Euphemia este acela de a determina ofertele bloc care se execută și pe cele care rămân neexecutate și de a determina prețurile de tranzacționare zonale și pozițiile nete pe zonele de ofertare, astfel încât să se maximizeze bunăstarea socială la nivelul regiunilor cuplate generată de executarea ofertelor, iar fluxurile de energie generate de executarea ofertelor să nu depășească capacitatea elementelor de rețea relevante.

8.1.25. Pentru cuplarea piețelor cantitatea maximă de energie electrică schimbată între zonele de ofertare se determină pe baza registrelor ofertelor pentru fiecare zonă de ofertare și datelor de rețea furnizate sub forma unui model bazat pe capacități de interconexiune.

8.1.26. Existența ofertelor bloc, care sunt acceptate doar dacă sunt respectate pe toate intervalele incluse în perioada de definiție condițiile specifice prestabilite de fiecare piață la definirea acestor oferte, transformă problema într-una complexă, soluția fiind utilizarea unui algoritm de optimizare combinatorială modelat ca o problemă de programare discretă mixtă quadratică, care să rezolve problema principală, de maximizare a bunăstării.

8.1.27. Ca regulă generală, o ofertă bloc este executată sau nu, prin compararea prețului său cu media prețurilor de închidere în intervalele de tranzacționare respective, ponderate cu cantitățile considerate ca energie din fiecare interval de tranzacționare al perioadei de definiție a blocului. Având în vedere complexitatea problemei, este posibil ca o ofertă bloc să nu fie executată (ofertă rejectată paradoxal) chiar dacă prețul său ar fi permis executarea la prețul de închidere.

8.1.28. Următoarele condiții sunt satisfăcute pentru zona de piețe cuplate: prețul de închidere a pieței în zona de ofertare importatoare este în mod normal mai mare sau egal cu prețul de închidere a pieței din zona de ofertare exportatoare, iar dacă fluxul de import sau export este mai mic decât capacitatea disponibilă de interconexiune, prețurile de închidere în cele două zone sunt egale.



**PROCEDURA PRIVIND FUNCȚIONAREA  
PIEȚEI INTRAZILNICE DE ENERGIE ELECTRICĂ**  
- TRANZACȚIONAREA CONTINUĂ (IDCT)  
- TRANZACȚIONAREA PRIN LICITAȚII (IDA)

**Cod:**

**Pag. 29/55**

**Rev. 5**

8.1.29. Algoritmul se oprește în următoarele cazuri:

- a) au fost explorate toate posibilele soluții, caz în care este determinat rezultatul optim;
- b) limita de timp a fost atinsă;
- c) numărul limită de iterații a fost atins.

8.1.30. Algoritmul Euphemia oferă ca rezultate următoarele date:

- a) prețul de închidere aferent fiecărei zone de ofertare;
- b) poziția netă aferentă fiecărei zone de ofertare;
- c) fluxurile de energie electrică prin fiecare interconexiune, aferente tranzacțiilor pe IDA;
- d) cantitățile executate, pentru fiecare ofertă bloc.

8.1.31. OPEED utilizează rezultatele furnizate de Euphemia pentru determinarea tranzacțiilor aferente fiecărui participant al IDA.

8.1.32. Procesul de cuplare a piețelor cuprinde trei etape sub aspectul derulării cronologice a operațiunilor, respectiv: etapa pre-cuplare, etapa de cuplare și etapa post-cuplare. Principalele activități ale fiecărei etape sunt prezentate mai jos.

**A) Etapa pre-cuplare**

8.1.33. În etapa de pre-cuplare se asigură realizarea următoarelor acțiuni:

- a) Determinarea, în mod coordonat, a valorilor capacităților pe interconexiune între zonele de ofertare disponibile pentru fiecare dintre sesiunile de licitații implicite IDA (denumite în continuare, generic, CZC);
- b) Publicarea pentru participanții la piață a valorilor CZC relevante;
- c) Transmiterea ofertelor de către participanții la piață;
- d) Colectarea ofertelor, agregarea și anonimizarea acestora după ora de închidere a porții de ofertare.

8.1.34. Toate activitățile pre-cuplare coordonate ale OTS-urilor sunt acoperite de funcția de management la nivelul OTS, denumită în continuare CMM. Aceasta asigură pregătirea în mod coordonat a capacităților utilizate ca date de intrare în procesul de cuplare a piețelor, pe baza datelor provenite de la OTS-uri.

8.1.35. OTS-urile realizează calculul coordonat al capacității de interconexiune și determină parametrii CZC prin intermediul modului centralizat CMM al OTS-urilor și pune la dispoziția OPEED-urilor aceste informații prin intermediul unui mediu informatic numit Central Interface Point (CIP), care reprezintă mediul care asigură fluxul de informații, necesar atât OTS-urilor cât și burselor de energie electrică.

8.1.36. Participanții la IDA introduc/modifică oferte de vânzare sau de cumpărare a energiei electrice pentru ziua de livrare. Ofertarea pentru IDA în cadrul unui sistem de tranzacționare similar celui utilizat pe Piața pentru Ziua Următoare se face separat de ofertarea pentru mecanismul de corelare continuă.

8.1.37. La ora de închidere a porții IDA (GCT), OPEED închide registrul ofertelor.

8.1.38. Până la ora de închidere a registrului ofertelor, participanții la IDA pot introduce/modifica/anula oferte de vânzare sau de cumpărare, sistemul de tranzacționare luând în considerare ultima versiune validă a ofertei fiecărui participant. După această oră, ofertele nu mai pot fi modificate sau anulate, ele fiind ferme și irevocabile.





**PROCEDURA PRIVIND FUNCȚIONAREA  
PIEȚEI INTRAZILNICE DE ENERGIE ELECTRICĂ**  
- TRANZACȚIONAREA CONTINUĂ (IDCT)  
- TRANZACȚIONAREA PRIN LICITAȚII (IDA)

**Cod:**

**Pag. 30/55**

**Rev. 5**

8.1.39. După închiderea registrului ofertelor, OPEED realizează curbele agregate de vânzare și cumpărare anonimizate pe baza ofertelor treaptă colectate de la participanți și pune la dispoziție aceste informații, alături de ofertele bloc, Coordonatorului. Toate ofertele sunt anonimizate în prealabil.

8.1.40. OPEED determină curba ofertei prin combinarea tuturor perechilor preț-cantitate din ofertele treaptă de vânzare, sortate în ordine crescătoare a prețurilor, începând cu perechea preț-cantitate cu prețul cel mai mic până la cea cu prețul cel mai mare.

8.1.41. OPEED determină curba cererii prin combinarea tuturor perechilor preț-cantitate din ofertele treaptă de cumpărare, sortate în ordinea descrescătoare a prețurilor, începând cu perechea preț-cantitate cu prețul cel mai mare, până la cea cu prețul cel mai mic.

**B) Etapa de cuplare**

8.1.42. În etapa de cuplare se asigură realizarea următoarelor acțiuni:

- a) Transmiterea ofertelor agregate, inclusiv ofertelor bloc, anonimizate, de către OPEED-uri, coordonatorului procesului de cuplare;
- b) Rularea algoritmului de cuplare și distribuirea către OPEED-uri a rezultatelor cuplării de către coordonator, în vederea validării;
- c) Stabilirea cantităților tranzacționate prin alocarea pe portofoliul fiecărui participant, de către fiecare OPEED, a rezultatelor cuplării;
- d) Transmiterea rezultatelor cuplării de către toate OPEED-urile către CMM, prin intermediul CIP, fiind procesat fișierul furnizat de OPEED-ului conform schemei rotaționale integrate în CIP, în vederea validării fluxurilor rezultate din rularea algoritmului de cuplare;
- e) Publicarea rezultatelor cuplării.

8.1.43. Corelarea ofertelor, în concordanță cu principiile algoritmului Euphemia, se realizează zilnic de către Coordonator, rol asigurat de un OPEED din cadrul statelor implicate în cuplare, dacă aceasta este membru deplin al PCR, pe baza principiului rotațional; procesul de corelare este realizat și în paralel de un operator de cuplare care are instalate activele PCR, constituind soluția de rezervă, pentru asigurarea validării rezultatelor.

8.1.44. Funcția de cuplare a pieței se află sub guvernanta tuturor OPEED-urilor și este asigurată de acele OPEED care sunt coproprietare ale activelor PCR.

8.1.45. Bursa de energie electrică care asigură soluția de rezervă poate prelua sesiunea de cuplare și poate îndeplini rolul de Coordonator.

**C) Etapa post-cuplare**

8.1.46. În etapa post-cuplare se asigură realizarea următoarelor acțiuni:

- a) Stabilirea și transmiterea notificărilor fizice de către OPEED către OTS agregat pe zi de livrare;
- b) Realizarea decontării tranzacțiilor la nivelul pieței locale;
- c) Realizarea decontării tranzacțiilor bilaterale între OTS-uri pe baza fluxurilor rezultate din mecanismul de cuplare;
- d) Stabilirea venitului din congestii și distribuirea acestuia între OTS-uri.



**PROCEDURA PRIVIND FUNCȚIONAREA  
PIEȚEI INTRAZILNICE DE ENERGIE ELECTRICĂ**

- **TRANZACȚIONAREA CONTINUĂ (IDCT)**
- **TRANZACȚIONAREA PRIN LICITAȚII (IDA)**

**Cod:**

**Pag. 31/55**

**Rev. 5**

8.1.47. În cazul în care în cadrul procesului de cuplare sunt întâmpinate probleme care duc la imposibilitatea furnizării datelor de intrare necesare algoritmului Euphemia în vederea efectuării calcului cuplării (registru de oferte anonimizat și valorile CZC pe fiecare interconexiune) de către un OPEED, conform deciziilor și reglementărilor din cadrul proiectului european, toate zonele de ofertare cu excepția unora, se vor decupla.

8.1.48. Având în vedere ofertarea respectiv tranzacționarea la rezoluție de 15 minute pe zona de ofertare România în cadrul IDA pentru fiecare sesiune de licitație IDA1, IDA2 și IDA3, notificările fizice aferente tranzacționării se creează agregat după fiecare sesiune de licitație IDA (notificarea pentru IDA2 va conține poziția netă agregată luând în considerare tranzacțiile efectuate pentru IDA1, respectiv notificarea fizică generată în urma IDA3 va conține poziția netă agregată luând în considerare tranzacțiile efectuate pentru IDA1 și IDA2) pentru fiecare zi de livrare prin raportare la ore CET pentru 96 intervale de 15 minute (100/92 intervale, în zilele de schimbare a orei, după caz).

8.1.49. Având în vedere că abordarea tranzacționării în ore CET pe piața pentru ziua următoare cuplată face ca ora 24 CET a unei zile de livrare (D) din perspectiva tranzacționării pe IDA să reprezinte ora 1, ora României pentru următoarea zi de livrare (D+1), ori de câte ori au loc modificări în asumarea responsabilității echilibrării în ceea ce-i privește pe participanții care tranzacționează în cadrul IDA (a cărei valabilitate se raportează la zi de livrare considerată în ora României), după transmiterea notificărilor fizice ale schimburilor bloc rezultate din tranzacționarea pe IDA în ore CET aferente zilei de livrare D, OPEED va retransmite OTS și părților responsabile cu echilibrarea afectate de aceste modificări, notificările fizice ale schimburilor bloc actualizate pentru cele patru intervale de 15 minute ora 1 ora României pentru următoarea zi de livrare (D+1). Actualizarea se referă la modificarea asumării responsabilității echilibrării valabilă începând cu intervalul 1 ora României pentru următoarea zi de livrare (D+1). După actualizarea în platforma pieței de echilibrare pentru cele patru intervale de 15 minute pentru intervalul 1 ora României pentru următoarea zi de livrare (D+1), PRE-urile vor lua în considerare aceste notificări fizice actualizate.

## **8.2. OFERTAREA ÎN CADRUL IDA**

8.2.1. Prevederile acestei secțiuni se aplică de către participanții care depun oferte în cadrul IDA și de către OPEED în activitatea de ofertare, respectiv de validare a ofertelor pentru tranzacționarea zilnică de energie electrică pe IDA în funcționarea în regim cuplat.

### **A) Caracteristicile ofertelor pe IDA**

8.2.2. O ofertă exprimă angajamentul ferm al participantului la IDA de a intra într-un contract având ca obiect vânzarea sau cumpărarea de energie electrică dacă prețul de ofertă este pozitiv, respectiv vânzarea sau cumpărarea serviciului de preluare a energiei dacă prețul de ofertă este negativ.

8.2.3. Ofertele de vânzare/cumpărare de energie electrică se fac la nivel agregat pe portofoliul fiecărui participant.

8.2.4. Participantul poate introduce oferte exclusiv pentru prima sesiune IDA care urmează (nu se pot introduce în avans oferte pentru sesiunile următoare IDA), în perioada de ofertare care este de 1 oră pentru fiecare sesiune IDA1, IDA2 și IDA3.

8.2.5. Oferta este definită de minim o pereche preț-cantitate. Cantitatea este exprimată ca putere medie orară în MW cu o zecimală, iar prețul este exprimat în lei cu două zecimale.

8.2.6. OPEED publică pe site-ul său limitele scalei de preț exprimate în lei valabile pentru ziua de livrare următoare nu mai târziu de două ore de la publicarea de către BNR a cursului de schimb leu/euro valabil pentru acea zi de livrare.



**PROCEDURA PRIVIND FUNCȚIONAREA  
PIEȚEI INTRAZILNICE DE ENERGIE ELECTRICĂ**  
- TRANZACȚIONAREA CONTINUĂ (IDCT)  
- TRANZACȚIONAREA PRIN LICITAȚII (IDA)

**Cod:**

**Pag. 32/55**

**Rev. 5**

8.2.7. Fiecare pereche preț-cantitate a unei oferte treaptă de cumpărare pentru un interval de tranzacționare definește prețul unitar maxim la care participantul la IDA este dispus să cumpere o cantitate de energie electrică ce nu depășește cantitatea menționată în perechea preț-cantitate.

8.2.8. Fiecare pereche preț-cantitate a unei oferte treaptă de vânzare pentru un interval de tranzacționare definește prețul unitar minim la care participantul la IDA este dispus să vândă o cantitate de energie electrică ce nu depășește cantitatea menționată în perechea preț-cantitate.

8.2.9. Ofertele se fac prin raportare la ora CET, adică primul interval de tranzacționare este intervalul dintre ora 0:00 și ora 00:15 CET.

8.2.10. Ofertele se fac pentru zona de ofertare națională, cu luarea în considerare a funcționării acesteia în regim cuplat.

8.2.11. Ofertele pot fi de următoarele categorii:

- a) oferte treaptă;
- b) oferte bloc.

8.2.12. Modul de introducere a ofertelor în sistemul de tranzacționare este descris detaliat în *Ghidul utilizatorului pentru participantul la Piața intrazilnică de Energie Electrică – Tranzacționarea prin licitații*, publicat pe website-ul OPCOM S.A.

### **OFERTE TREAPTĂ**

8.2.13. Pentru fiecare interval de tranzacționare, un participant la IDA poate transmite o singură ofertă treaptă de cumpărare și o singură ofertă treaptă de vânzare.

8.2.14. O ofertă treaptă de vânzare/cumpărare poate să conțină maxim 32 de perechi preț-cantitate.

8.2.15. Prețul fiecărei perechi preț-cantitate reflectă prețul de tranzacționare acceptat de vânzător/cumpărător pentru energia ofertată în oferta treaptă respectivă.

8.2.16. Cantitatea din ofertă este considerată ca putere medie orară pentru intervalul de tranzacționare respectiv (energia ofertată/tranzacționată rezultă a fi o pătrime din puterea medie orară ofertată/tranzacționată).

8.2.17. O pereche preț-cantitate a unei oferte treaptă de cumpărare pentru un interval de tranzacționare definește prețul unitar maxim la care participantul la IDA este dispus să cumpere cantitatea de energie electrică din perechea preț-cantitate.

8.2.18. O pereche preț-cantitate a unei oferte treaptă de vânzare pentru un interval de tranzacționare definește prețul unitar minim la care participantul la IDA este dispus să vândă cantitatea de energie electrică din perechea preț-cantitate.

8.2.19. Participanții la IDA pot transmite la OPEED câte o limită de volum pentru volumul ofertat (considerat ca putere medie orară), separat pentru cumpărare și pentru vânzare, aplicabilă pentru fiecare oră, privind cantitatea maximă ce poate fi ofertată de aceștia pe IDA, solicitând OPEED invalidarea ofertelor proprii care conțin cantități agregate (ca putere medie orară) mai mari decât această limită. În absența unor asemenea solicitări ale participanților la IDA, OPEED va utiliza limita tehnică.

8.2.20. Ofertele treaptă sunt independente și se pot transmite pentru toate cele 96 de intervale de tranzacționare, respectiv pe 92 de intervale de tranzacționare în ziua de trecere de la orarul de iarnă la orarul de vară și pentru 100 de intervale de tranzacționare în ziua de trecere de la orarul de vară la orarul de iarnă.





### **OFERTE BLOC**

8.2.21. Oferta bloc de vânzare sau de cumpărare pe IDA este o combinație de oferte simple de vânzare sau combinație de oferte simple de cumpărare aferente mai multor intervale de tranzacționare, a căror executare este interdependentă, și anume se execută toate sau nu se execută niciuna. Oferta bloc este caracterizată de o limită de preț și o cantitate (considerată ca putere medie orară constantă pe intervalele aferente perioadei de definiție a blocului).

8.2.22. Prețul ofertei bloc reflectă prețul aferent cantității de energie din oferta bloc (în lei/MWh) acceptat de vânzător/cumpărător pentru energia ofertată pentru blocul respectiv.

8.2.23. Cantitatea din ofertă este considerată ca putere medie orară pentru intervalele de tranzacționare din perioada de definiție a blocului (energia ofertată/tranzacționată rezultă a fi o pătrime din puterea medie orară ofertată/tranzacționată).

8.2.24. Ofertele bloc sunt definite de numărul intervalelor care formează blocul. Numărul intervalelor unei oferte bloc (perioada de definiție a blocului) poate fi definit în sistemul de tranzacționare de OPEED (oferte predefinite în sistem) sau de participant. Ofertele bloc predefinite în sistem sunt disponibile tuturor participanților. Ofertele bloc definite de participant sunt disponibile exclusiv participantului care le-a definit.

8.2.25. Ofertele bloc pot fi independente sau interdependente. Ofertele bloc pot fi interdependente numai dacă sunt de același sens, respectiv numai de vânzare sau numai de cumpărare.

8.2.26. Două sau mai multe oferte bloc interdependente formează o familie de oferte bloc. O familie de oferte bloc interdependente formată din două generații cuprinde cel puțin o ofertă bloc „părinte” (ofertă a cărei acceptare se poate face prin îndeplinirea condiției de executare a ofertei bloc, independent de alte oferte) și o ofertă bloc „copil” (ofertă a cărei acceptare este condiționată suplimentar de acceptarea altei oferte bloc, numită ofertă bloc „părinte”).

8.2.27. Ofertele bloc implementate în sistemul de tranzacționare al IDA au caracteristicile prevăzute în Anexa 1. Acestea pot fi modificate în sensul implementării și a celorlalte tipuri de oferte acceptate de algoritmul Euphemia cu respectarea procedurilor agreeate de toate OPEED-urile în vederea asigurării performanțelor algoritmului Euphemia la parametrii corespunzători în condițiile extinderii geografice a cuplării, introducerii aranjamentelor multi-OPEED, creșterii complexității topologiei, extinderii cuplării pe baza de fluxuri etc., fiind publicate cu suficient timp înaintea aplicării.

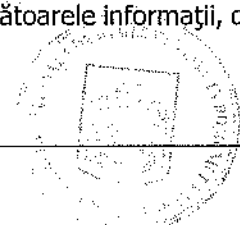
### **B) Conținutul ofertelor pe IDA**

8.2.28. Ofertele treaptă la rezoluția de 15 minute transmise de către participanții la IDA conțin cel puțin următoarele informații:

- a) codul de identificare al participantului la IDA;
- b) identificarea ca ofertă de vânzare sau ca ofertă de cumpărare;
- c) identificarea ca ofertă la rezoluția de 15 minute;
- d) valabilitatea (ziua de livrare, intervalul de tranzacționare la care se referă);
- e) cantitatea exprimată ca putere medie orară [MW], pentru fiecare pereche preț-cantitate;
- f) prețul limită [lei/MWh], pentru fiecare pereche preț-cantitate;
- g) identificarea sesiunii IDA pentru care se ofertează.

8.2.29. Ofertele bloc transmise de către participanții înregistrați la IDA conțin următoarele informații, după caz:

- a) codul de identificare al participantului la IDA;





**PROCEDURA PRIVIND FUNCȚIONAREA  
PIEȚEI INTRAZILNICE DE ENERGIE ELECTRICĂ**

- TRANZACȚIONAREA CONTINUĂ (IDCT)
- TRANZACȚIONAREA PRIN LICITAȚII (IDA)

**Cod:**

**Pag. 34/55**

**Rev. 5**

- b) identificarea ca ofertă de vânzare sau ca ofertă de cumpărare;
- c) identificarea ca ofertă bloc;
- d) codul ofertei bloc de a cărei acceptare este condiționată, dacă este ofertă interdependentă de tip copil;
- e) valabilitatea, și anume: perioada de definiție a blocului (ziua de livrare, intervalele de tranzacționare la care se referă, după caz);
- f) cantitatea exprimată ca putere medie orară [MW], pentru intervalele din perioada de definiție a blocului;
- g) prețul limită acceptat [lei/MWh], pentru întreaga energie oferată a blocului;
- h) identificarea sesiunii IDA pentru care se ofertează.

**C) Formatul ofertelor pe IDA**

8.2.30. Ofertele de cumpărare și ofertele de vânzare nu pot fi combinate într-o singură ofertă.

8.2.31. Prețurile ofertelor de vânzare/cumpărare pe IDA sunt introduse în lei și sunt echivalate de sistemul de tranzacționare în Euro/MWh, la cursul oficial leu/Euro comunicat de Banca Națională a României (BNR) valabil pentru ziua de livrare. Tranzacționarea pentru o zi de livrare se realizează după stabilirea cursului leu/Euro, fiind valabil atât în ziua anterioară zilei de livrare (pentru IDA1 și IDA2) cât și în ziua de livrare (pentru IDA3).

8.2.32. Ofertele treaptă de vânzare sau de cumpărare pe IDA sunt monotone.

8.2.33. O ofertă treaptă de vânzare monotonă constă în perechi preț-cantitate pentru un interval de tranzacționare, în care prețurile menționate în perechile preț-cantitate consecutive vor fi strict crescătoare.

8.2.34. O ofertă treaptă de cumpărare monotonă constă în perechi preț-cantitate pentru un interval de tranzacționare, în care prețurile menționate în perechile preț-cantitate consecutive vor fi strict descrescătoare.

8.2.35. Ofertele pot fi introduse prin interfața web a sistemului de tranzacționare al IDA sau prin încărcarea unui fișier de ofertă tip **.xml** care conține toate ofertele de un anumit sens (de vânzare/de cumpărare).

8.2.36. În format **.xml**, un fișier de ofertă de vânzare/cumpărare cuprinde atât oferte treaptă, cât și oferte bloc. Înregistrarea unei noi oferte ca fișier **.xml** înlocuiește întreaga ofertă (treaptă și/sau bloc) existentă în sistemul de tranzacționare pentru un anumit sens (vânzare/cumpărare).

**D) Înregistrarea ofertelor în sistemul de tranzacționare al IDA**

8.2.37. Înregistrarea ofertelor se poate face numai dacă sunt publicate prețurile limită în lei ale scalei de preț. Prețurile limită ale scalei de preț, stabilite la nivelul regiunii cuplate în Euro, sunt publicate în lei, în sistemul de tranzacționare și pe website-ul OPCOM, de către OPEED, de îndată ce este preluat cursul de schimb valutar.

8.2.38. Cursul de schimb valutar este stabilit de Banca Națională a României (BNR) în fiecare zi lucrătoare. Pentru ofertarea și tranzacționarea în fiecare zi de tranzacționare se aplică cursul de schimb valutar stabilit în ultima zi lucrătoare anterioară zilei de livrare. În cazul zilelor de repaus săptămânal (zilele de sâmbătă și duminică) sau al sărbătorilor legale, cursul de schimb valutar stabilit în ultima zi lucrătoare va fi valabil pentru mai multe zile de livrare, corespunzător numărului zilelor nelucrătoare. Astfel, pentru sfârșitul de săptămână, cursul de schimb valutar stabilit vineri se aplică tranzacționării pentru zilele de livrare sâmbătă, duminică și luni.



**PROCEDURA PRIVIND FUNCȚIONAREA  
PIEȚEI INTRAZILNICE DE ENERGIE ELECTRICĂ**  
- TRANZACȚIONAREA CONTINUĂ (IDCT)  
- TRANZACȚIONAREA PRIN LICITAȚII (IDA)

**Cod:**

**Pag. 35/55**

**Rev. 5**

8.2.39. Scala de preț în Euro poate fi modificată în conformitate cu deciziile agreate la nivelul zonei cuplate SDAC, luate cu respectarea prevederilor *Decizia ACER nr. 2/10.01.2023 privind Metodologia OPEED referitoare la prețurile armonizate minime și maxime de tranzacționare aplicabile cuplării unice a pieței intrazilnice*, noile valori limită fiind aduse la cunoștința participanților anterior aplicării noii scale de preț în procesul de validare a ofertelor.

8.2.40. Intervalul orar de înregistrare a ofertelor pentru o zi de livrare pentru o anumită sesiune de licitație IDA se deschide cu o oră înainte de ora de închidere a porților de ofertare definite pentru fiecare sesiune IDA în parte. Poarta de ofertare pentru fiecare sesiune IDA este:

- pentru IDA1 - ora 14:00-15:00 CET în ziua D-1 pentru ziua de livrare D,
- pentru IDA2 - ora 21:00-22:00 CET în ziua D-1 pentru ziua de livrare D și
- pentru IDA3 - ora 09:00-10:00 CET în ziua D pentru ziua de livrare D.

8.2.41. Înainte de ora de închidere a porților IDA de ofertare, ofertele pot fi modificate sau anulate de către participantul la IDA care le-a introdus. Fiecare modificare stabilește o nouă ofertă, doar ultima versiune de ofertă validă fiind cea care va fi luată în considerare de algoritmul de stabilire a tranzacțiilor în cadrul IDA.

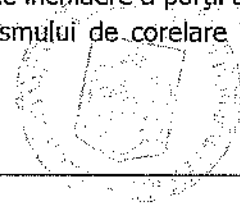
8.2.42. Ofertele pot fi înregistrate de către participanții la IDA:

- a) prin intermediul interfeței web a aplicației IDA;
- b) prin încărcarea fișierului de ofertă de tip **.xml** compatibil cu sistemul local de tranzacționare pe IDA.

8.2.43. OPEED poate înregistra o ofertă (nouă sau modificată) în sistemul de tranzacționare în numele Participantului, dacă este mandatat în acest sens, și anume în situația în care participantul, aflat în imposibilitatea tehnică de a încărca în nume propriu oferta, solicită OPEED încărcarea ofertei în sistemul de tranzacționare în numele lui. OPEED va accepta înregistrarea ofertei în numele Participantului la solicitarea acestuia transmisă în intervalul de ofertare aferent fiecărei sesiuni IDA, doar dacă aceasta este transmisă pe e-mail în format **.xml** și numai de la reprezentanții Participantului având datele de contact declarate conform *Procedurii privind înregistrarea participanților la piețele centralizate de energie electrică administrate de OPCOM S.A.*

8.2.44. OPEED poate anula o ofertă existentă în sistemul de tranzacționare pentru o anumită sesiune de licitație IDA în numele Participantului, dacă este mandatat în acest sens, și anume în situația în care participantul, aflat în imposibilitatea tehnică de a anula oferta în nume propriu, solicită OPEED anularea ofertei în sistemul de tranzacționare în numele lui. OPEED va accepta anularea ofertei în numele Participantului la solicitarea acestuia transmisă în intervalul de ofertare aferent fiecărei sesiuni IDA, doar dacă Participantul face solicitarea **pe e-mail**, precizând clar tipul de ofertă (vânzare sau cumpărare), ziua de livrare și sesiune de licitație IDA pentru care a fost introdusă. OPEED poate anula doar întreaga ofertă pe un anumit sens, de vânzare sau de cumpărare, și anume toate ofertele treaptă și toate ofertele bloc pentru sensul, ziua de livrare și sesiunea IDA solicitată. OPEED va accepta în acest sens solicitări de ștergere a ofertelor numai de la reprezentanții Participantului având datele de contact declarate conform *Procedurii privind înregistrarea participanților la piețele centralizate de energie electrică administrate de OPCOM S.A.*

8.2.45. OPEED primește și înregistrează ofertele în registrul ofertelor, iar după ora de închidere a porții de ofertare le conferă acestora caracter de anonimitate, în vederea aplicării mecanismului de corelare în funcționarea cuplată.





**PROCEDURA PRIVIND FUNCȚIONAREA  
PIEȚEI INTRAZILNICE DE ENERGIE ELECTRICĂ**

- TRANZACȚIONAREA CONTINUĂ (IDCT)
- TRANZACȚIONAREA PRIN LICITAȚII (IDA)

**Cod:**

**Pag. 36/55**

**Rev. 5**

8.2.46. După ora de închidere a porților pentru sesiunea de licitație IDA, ofertele nu mai pot fi modificate sau anulate, fiind considerate ferme.

**E) Validarea ofertelor**

8.2.47. OPEED poate stabili și modifica în orice moment limita de tranzacționare pentru un participant la IDA, pe baza garanțiilor financiare disponibile ale acestuia.

8.2.48. Limitele de tranzacționare se aplică sub formă de limite de cantitate sau limite de valoare.

8.2.49. Fiecare participant la IDA poate solicita OPEED invalidarea ofertelor care conțin un volum (considerat ca putere medie orară) total mai mare decât o anumită limită specificată în avans de respectivul participant la IDA. Participanții la IDA pot specifica limite de volum diferite pentru ofertele de cumpărare și ofertele de vânzare aplicabile pentru fiecare dintre sesiunile de licitație IDA în parte prin adresă oficială transmisă la OPCOM S.A.

8.2.50. Dacă oferta nu respectă limita de tranzacționare valorică stabilită de către OPEED conform *Procedurii privind constituirea, verificarea și utilizarea garanțiilor financiare pentru participarea la Piața Intrazilnică de energie electrică – Tranzacționarea prin licitații*, aceasta este respinsă. Participantul la P.I. este notificat despre respingere printr-un mesaj transmis de către OPEED prin intermediul platformei de tranzacționare și poate modifica oferta pentru încadrarea în limita de tranzacționare, înainte de închiderea porților de ofertare aferente fiecărei sesiuni de licitație IDA.

8.2.51. Validarea ofertelor se face în mod automat de către sistemul de tranzacționare aferent IDA conform criteriilor de validare impuse prin specificațiile privind conținutul și formatul ofertelor și a regulilor aplicabile ofertelor din prezenta Procedură.

8.2.52. Sistemul informatic va verifica, în vederea validării, fiecare ofertă înscrisă pentru a stabili îndeplinirea următoarelor criterii, fără a se limita la acestea:

- a) Dreptul participantului de a tranzacționa pe IDA, care poate fi afectat de expirarea licenței sau de existența unei suspendări sau revocări valabilă în momentul ofertării;
- b) Posibilitatea de a oferta pentru ziua de livrare și sesiunea de licitație IDA activă, respectiv afișarea în interfața sistemului de tranzacționare a porților de transmitere a ofertelor și a stării acestora (stare deschisă);
- c) Exprimarea corectă a cantităților și prețurilor din punct de vedere al numărului de zecimale;
- d) Încadrarea prețurilor din ofertă în limitele scalei de preț definite la nivelul unei zile de livrare;
- e) Încadrarea cantităților agregate la nivel de interval de tranzacționare din ofertă în limita de volum declarată de participant, dacă acesta are o declarație în acest sens;
- f) Caracterul monoton al prețurilor pentru ofertele treaptă;
- g) Încadrarea în numărul admis de perechi preț-cantitate pe interval de tranzacționare per participant, în cazul ofertelor treaptă;
- h) Încadrarea în numărul admis de oferte bloc per participant, în cazul ofertelor bloc;
- i) Încadrarea în cantitatea maximă de definiție pentru ofertele bloc;
- j) Încadrarea în limitele valorice ale garanției de validare/disponibilă pentru ofertele de cumpărare cu preț pozitiv sau pentru ofertele de vânzare cu preț negativ. Garanția de validare calculată conform *Procedurii privind constituirea, verificarea și utilizarea garanțiilor financiare pentru participarea la Piața Intrazilnică de energie electrică – Tranzacționarea prin licitații (IDA)* se actualizează zilnic





**PROCEDURA PRIVIND FUNCȚIONAREA  
PIEȚEI INTRAZILNICE DE ENERGIE ELECTRICĂ**

- TRANZACȚIONAREA CONTINUĂ (IDCT)
- TRANZACȚIONAREA PRIN LICITAȚII (IDA)

**Cod:**

**Pag. 37/55**

**Rev. 5**

anterior sesiunii IDA1. Garanția de validare disponibilă ia în considerare exclusiv ofertele sesiunii IDA active și tranzacțiile încheiate în sesiunile IDA anterioare sesiunii active pentru aceeași zi de livrare.

8.2.53. În cazul nerespectării unuia din criteriile de validare menționate, sistemul informatic va invalida automat oferta și va atenționa participantul printr-un mesaj asupra motivului invalidării. Participantul poate corecta și retransmite oferta sau poate anula o ofertă oricând în perioada de ofertare.

8.2.54. În situația încărcării ofertei prin fișier de tip **.xml**, anterior verificării criteriilor de validare menționate, sistemul verifică compatibilitatea fișierului de tip **.xml** cu sistemul, în caz de incompatibilitate afișând un mesaj de eroare în acest sens.

8.2.55. Având în vedere abordarea specifică a tranzacționării în ore CET în cadrul mecanismului de licitație implicită pe orizontul intrazilnic (IDA) cuplat, respectiv faptul că ultima oră în ore CET a unei zile de livrare (D) din perspectiva tranzacționării pe IDA reprezintă ora 1 ora României pentru următoarea zi de livrare (D+1), participanții a căror responsabilitate a echilibrării nu mai este asumată de nicio PRE pentru ziua de livrare D+1 nu vor oferi în cadrul IDA pentru intervalele 93-96 (în ore CET) ale zilei de livrare (D). OPEED are dreptul anulării întregii oferte a participantului/participanților care se găsesc în această situație.

### **8.3. TRANZACȚIONAREA ÎN CADRUL IDA**

8.3.1. În cadrul mecanismului de cuplare prin sesiuni de licitații implicite de capacitate (IDA) desfășurate pe orizontul SIDC, OPEED-urile și OTS-urile au responsabilitatea validării rezultatelor pe baza principiilor de piață, respectiv OPEED din perspectiva alocării pe portofoliile de oferte și OTS din perspectiva fluxurilor transfrontaliere.

8.3.2. Principiile de validare a rezultatelor cuplării sunt:

- a) Ofertele treaptă de vânzare nu sunt executate pentru cantitățile oferite la prețuri mai mari decât PIP-IDA;
- b) Ofertele treaptă de cumpărare nu sunt executate pentru cantitățile oferite la prețuri mai mici decât PIP-IDA;
- c) Ofertele treaptă de vânzare sunt executate pentru cantitățile oferite la prețuri strict mai mici decât PIP-IDA;
- d) Ofertele treaptă de cumpărare sunt executate pentru cantitățile oferite la prețuri strict mai mari decât PIP-IDA;
- e) Ofertele treaptă pot să nu fie executate sau pot fi executate parțial pentru cantitățile oferite la vânzare/cumpărare la prețuri egale cu PIP-IDA;
- f) O ofertă bloc de vânzare nu va fi executată dacă prețul său este mai mare decât prețul mediu al pieței rezultat din media PIP-IDA publicate pe intervalele de tranzacționare la care se referă oferta bloc, ponderată cu volumele considerate ca energie aferente fiecărui interval de tranzacționare din oferta bloc;
- g) O ofertă bloc de cumpărare nu va fi executată dacă prețul său este mai mic decât prețul mediu al pieței rezultat din media PIP-IDA publicate pe intervalele de tranzacționare la care se referă oferta bloc, ponderată cu volumele considerate ca energie aferente fiecărui interval de tranzacționare din oferta bloc;
- h) În cazul în care intersecția curbei cererii cu cea a ofertei are loc pe un interval comun de prețuri, PIP-IDA este stabilit la mijlocul intervalului comun de prețuri;



**PROCEDURA PRIVIND FUNCȚIONAREA  
PIEȚEI INTRAZILNICE DE ENERGIE ELECTRICĂ**  
- TRANZACȚIONAREA CONTINUĂ (IDCT)  
- TRANZACȚIONAREA PRIN LICITAȚII (IDA)

**Cod:**

**Pag. 38/55**

**Rev. 5**

- i) În cazul în care intersecția curbei cererii cu cea a ofertei are loc pe un interval comun de cantități, cantitatea tranzacționată este cea maximă a intervalului comun de cantități;
- j) Cantitatea tranzacționată la PIP-IDA cumulează cantitatea integrală a tuturor perechilor din ofertele treaptă la preț mai bun, respectiv integrală, parțială sau zero a tuturor perechilor din ofertele treaptă la preț egal cu PIP-IDA.

8.3.3. PIP-IDA rezultat pentru zona de ofertare națională în urma utilizării algoritmului pentru corelarea ofertelor în timpul licitației este prețul la care au loc toate tranzacțiile aferente unui interval de tranzacționare.

8.3.4. Pentru perechile preț-cantitate menționate ca executate, în rezultatele cuplării se stabilește o tranzacție fermă între OPEED, pe de o parte, și participantul la IDA, pe de altă parte, pentru livrarea energiei electrice în cantitatea final executată, în zona de ofertare națională, la timpul (ziua de livrare, intervalul de tranzacționare) specificate în ofertă și la un preț egal cu PIP-IDA stabilit pentru zona și timpul respectiv.

8.3.5. Cantitatea aferentă poziției nete a OPEED rezultată din tranzacționarea aferentă ofertelor determină o tranzacție între OPEED și OTS român în calitatea sa de agent de transfer, la PIP-IDA aferent zonei de ofertare naționale pentru intervalul de tranzacționare respectiv.

8.3.6. Livrarea energiei electrice aferentă tranzacțiilor încheiate la nivelul unei zile de livrare în cadrul IDA se consideră realizată odată cu transmiterea la OTS, în cadrul procedurii transmiterii notificărilor fizice ale PRE conform reglementărilor în vigoare, a schimbului bloc corespunzător exprimat în putere medie orară, între PRE-IDA și PRE-ul din care face parte participantul la IDA, respectiv PRE-ul agentului de transfer (PRE-OTS).

8.3.7. În situația în care nu se încheie tranzacții la nivelul zonei de ofertare România, nu se va stabili preț de închidere a pieței.

8.3.8. În situația în care zona de ofertare România este decuplată sau sesiunea de licitație este anulată, nu se organizează licitații intrazilnice la nivel local.

#### **8.4. FUNCȚIONAREA ÎN REGIM NORMAL**

8.4.1. Funcționarea în regim normal înseamnă derularea automată a tuturor acțiunilor prevăzute aferente cuplării piețelor fără întreruperi sau întârzieri ale proceselor.

8.4.2. OTS-urile convin asupra valorilor CZC disponibile pentru sesiunile de licitație IDA în funcționare cuplată și le transmit modulului CMM. Operatorul OTS de Pre-Cuplare ce gestionează modulul CMM elaborează documentul comun cu toate capacitățile disponibile pe interconexiunile implicate în procesul de cuplare și îl pune la dispoziția OPEED-urilor prin intermediul CIP.

8.4.3. Fiecare OPEED pe baza regulilor locale publică valorile CZC relevante zonei în care acționează și care sunt disponibile procesului de cuplare nu mai târziu de ora GCT-2min.

8.4.4. În conformitate cu procedurile agreeate în cadrul proiectului IDA, OTS-urile au dreptul să actualizeze valorile CZC dacă este necesar, dar nu mai târziu de ora **14:55 CET** pentru IDA1, **21:55 CET** pentru IDA2 respectiv **09:55 CET** pentru IDA3.

8.4.5. Participanții au dreptul să transmită oferte, să modifice sau să anuleze ofertele deja înregistrate în sistemul de tranzacționare respectând prevederile *Secțiunii 6.3.: Ofertarea în cadrul IDA*.



**PROCEDURA PRIVIND FUNCȚIONAREA  
PIEȚEI INTRAZILNICE DE ENERGIE ELECTRICĂ**  
- **TRANZACȚIONAREA CONTINUĂ (IDCT)**  
- **TRANZACȚIONAREA PRIN LICITAȚII (IDA)**

**Cod:**

**Pag. 39/55**

**Rev. 5**

8.4.6. OPEED pune la dispoziția participanților la IDA rezultatele cuplării, în ore CET, prin intermediul confirmărilor de tranzacții, începând cu ora **15:30 CET** pentru IDA1, **22:30 CET** pentru IDA2 respectiv **10:30 CET** pentru IDA3.

8.4.7. Prețul de închidere a licitației corespunde intersecției curbelor agregate ale cererii și ofertei rezultate din combinarea ofertelor treaptă și a ofertelor bloc din piețele naționale participante, în limita capacității disponibile de interconexiune.

8.4.8. Fiecare tranzacție corespunde unei livrări de energie electrică la o putere constantă (putere medie orară) de-a lungul intervalului de tranzacționare respectiv.

8.4.9. OPEED transmite OTS notificările fizice pentru fiecare PRE, pentru fiecare interval de decontare de 15 minute, aferente tranzacțiilor încheiate în IDA pentru o anumită zi de livrare de către membrii PRE-ului respectiv, în ore CET. Notificarea fizică a Schimburilor bloc cuprinde întotdeauna 96 intervale de 15 minute (100/92 intervale, în zilele de schimbare a orei, după caz).

8.4.10. Orice întârziere a termenelor prevăzute în funcționarea normală a procesului de cuplare este notificată participanților la piață, fiind aplicate procedurile agreeate pentru procesul de cuplare.

#### **8.5. PUBLICAREA VALORILOR CZC**

8.5.1. În funcționare normală valorile CZC sunt publicate la ora **14:58 CET** pentru IDA1, **21:58 CET** pentru IDA2 respectiv **09:58 CET** pentru IDA3 pentru fiecare sesiune IDA.

8.5.2. Ca urmare a unor motive tehnice sau datorită apariției unor probleme în procesul de determinare sau transfer al fișierului de valori CZC sau datorită unor probleme depistate în avans a soluției locale de tranzacționare OPCOM, care se soldează fie cu anularea unei sesiuni de licitație IDA sau decuplarea parțială a OPCOM în avans, valorile ATC nu vor mai fi publicate. În cazul unor probleme în timpul sesiunii de decuplare care se soldează cu anularea, respectiv decuplarea OPCOM, valorile ATC anterior publicate nu vor mai fi luate în considerare în calculul fluxurilor pe interconexiuni, fiind inutilizabile.

#### **8.6. DECUPLAREA PARȚIALĂ CUNOSCUTĂ ÎN TIMPUL SESIUNII DE CUPLARE**

8.6.1. În funcționare normală rezultatele procesului de cuplare sunt distribuite entităților din procesul de cuplare SIDC (OPEED și OTS) pentru fiecare sesiune IDA în parte. Acestea sunt validate de OPEED-uri din perspectiva principiilor de cuplare și alocării pe portofoliile de oferte ale participanților în raport cu ofertele introduse și, ulterior, sunt transmise la ora 15h17min30s CET pentru IDA1, 22h17min30s CET pentru IDA2 respectiv 10h17min30s CET pentru IDA3 OTS-urilor pentru validare din perspectiva fluxurilor transfrontaliere în raport cu capacitățile de transport transfrontaliere declarate.

8.6.2. În funcționare normală rezultatele procesului de cuplare sunt disponibile participanților după validarea acestora cât de curând după 12:45 CET dar nu mai devreme de ora 15h17min30s CET pentru IDA1, 22h17min30s CET pentru IDA2 respectiv 10h17min30s CET pentru IDA3. OPCOM publică rezultatele procesului de cuplare pe website de îndată ce acestea sunt disponibile și validate.

8.6.3. Ca urmare a unor probleme tehnice în sistemele informatice sau în procesul de comunicare dintre entitățile implicate care determină imposibilitatea transmiterii registrului de oferte anonimizat și a valorilor CZC ca date de intrare în vederea efectuării calculului cuplării, se declară situația de decuplare parțială cunoscută în timpul sesiunii de cuplare.

8.6.4. În cazul în care se întâlnește o astfel de situație de disfuncționalitate a pietelor cuplate, conform celor agreeate la nivelul proiectului european, cu excepția unor zone, toate zonele de ofertare care fac parte



**PROCEDURA PRIVIND FUNCȚIONAREA  
PIEȚEI INTRAZILNICE DE ENERGIE ELECTRICĂ**

- TRANZACȚIONAREA CONTINUĂ (IDCT)
- TRANZACȚIONAREA PRIN LICITAȚII (IDA)

**Cod:**

**Pag. 40/55**

**Rev. 5**

din cadrul IDA se vor decupla, transmițându-se către participanții la piață informarea **IDA\_JOINT\_07: IDA Partial Decoupling**.

8.6.5. Într-o astfel de situație pentru zona de piață România și pentru o anumită sesiune de licitație IDA nu se rulează licitația locală, ofertele de energie electrică ale participanților la piață se anulează, iar garanțiile de validare se reîntregesc în vederea tranzacționării pentru următoarea sesiune de licitație IDA ce urmează în mod cronologic.

### **8.7. DECUPLARE TIMPURIE PARȚIALĂ (CUNOSCUTĂ ÎN AVANS)**

8.7.1. Atunci când, pentru o anumită zi de livrare și pentru o anumită sesiune de licitație IDA, un OPEED dintr-o zonă de ofertare care face parte din topologia IDA întâmpină situații (mentenanță planificată în avans, disfuncționalități critice ale sistemelor de tranzacționare, etc.) care conduc la imposibilitatea transmiterii în numele OPEED-ului respectiv a datelor necesare de intrare în vederea realizării calculului cuplat, se va proceda la decuplarea în avans a acestuia.

8.7.2. Participanții vor fi anunțați anterior orei de închidere a porții de ofertare pentru fiecare sesiune IDA despre o astfel de situație critică prin intermediul mesajului **IDA\_JOINT\_07: IDA Partial Decoupling**.

8.7.3. Într-o astfel de situație pentru zona de piață România și pentru o anumită sesiune de licitație IDA nu se rulează licitația locală, ofertele de energie electrică ale participanților la piață se anulează, iar garanțiile de validare se reîntregesc în vederea tranzacționării pentru următoarea sesiune de licitație IDA ce urmează în mod cronologic.

### **8.8. ANULAREA UNEI SESIUNI DE LICITAȚIE IDA PENTRU O ANUMITĂ ZI DE LIVRARE**

8.8.1. În diverse situații de abatere de la prevederile procedurale IDA, o sesiune de licitație IDA pentru o anumită zi de livrare poate fi anulată ca urmare a unor mentenanțe planificate sau a unor probleme/disfuncționalități ale sistemelor centrale.

8.8.2. Participanții la piață vor fi anunțați despre anularea sesiunii de licitație IDA pentru o anumită zi de livrare prin primirea mesajului **IDA\_JOINT\_09: IDA Cancellation**.

8.8.3. Într-o astfel de situație pentru zona de piață România și pentru o anumită sesiune de licitație IDA nu se va rula licitație locală, ofertele de energie electrică ale participanților la piață se anulează, iar garanțiile de validare se reîntregesc în vederea tranzacționării pentru următoarea sesiune de licitație IDA ce urmează în mod cronologic.

### **8.9. STABILIREA CANTITĂȚILOR ȘI A PREȚULUI DIN TRANZACȚIONARE**

#### **A) Algoritmul utilizat**

8.9.1. Pentru tranzacționarea în cadrul IDA în regim cuplat se folosește algoritmul Euphemia utilizat și în cadrul Pieței pe Ziua Următoare, care urmărește maximizarea bunăstării sociale la nivelul piețelor cuplate.

8.9.2. Tranzacționarea se desfășoară zilnic prin intermediul celor trei licitații IDA conform regulilor agreeate la nivelul zonei europene cuplate.

#### **B) Reguli specifice privind stabilirea prețului**

8.9.3. În cazul funcționării cuplate a piețelor, prețul este stabilit în Euro cu 2 (două) zecimale de către algoritmul de cuplare. Prețul este convertit în RON folosind același curs valutar utilizat pentru conversia





**PROCEDURA PRIVIND FUNCȚIONAREA  
PIEȚEI INTRAZILNICE DE ENERGIE ELECTRICĂ**  
- **TRANZACȚIONAREA CONTINUĂ (IDCT)**  
- **TRANZACȚIONAREA PRIN LICITAȚII (IDA)**

**Cod:**

**Pag. 41/55**

**Rev. 5**

ofertelor din zona națională de ofertare la crearea registrului ofertelor. Prețul astfel obținut și rotunjit la 2 (două) zecimale reprezintă prețul de încheiere a tranzacțiilor în zona națională de ofertare.

8.9.4. OPEED completează curbele ofertelor treaptă astfel:

- a) Dacă cel mai mare preț cerut prin ofertele de vânzare este mai mic decât prețul maxim al scalei de preț pentru IDA, atunci se va adauga o pereche fictivă la vânzare cu o cantitate egală cu zero și un preț egal cu prețul maxim al scalei;
- b) Dacă cel mai mic preț cerut prin ofertele de cumpărare este mai mare decât prețul minim al scalei de preț pentru IDA, atunci se va adauga o pereche fictivă la cumpărare cu o cantitate egală cu zero și un preț egal cu prețul minim al scalei.

**C) Principii privind executarea ofertelor și stabilirea cantităților tranzacționate**

8.9.5. Ofertele treaptă de vânzare la preț mai mic și ofertele treaptă de cumpărare la preț mai mare decât PIP-IDA sunt executate în întregime.

8.9.6. Ofertele treaptă de vânzare la preț mai mare și ofertele treaptă de cumpărare la preț mai mic decât PIP-IDA sunt respinse.

8.9.7. Ofertele treaptă pot să nu fie executate sau să fie executate parțial sau total pentru cantitățile oferite la vânzare/cumpărare la prețuri egale cu PIP-IDA.

8.9.8. Condiția de executare a unei oferte bloc: pentru oferta bloc de vânzare, aceasta este acceptată dacă prețul mediu per MWh tranzacționat în cadrul blocului este cel puțin egal cu prețul de ofertă al blocului, iar pentru oferta bloc de cumpărare, prețul mediu per MWh tranzacționat în cadrul blocului este cel mult egal cu prețul de ofertă al blocului. Se face precizarea că volumul ofertat/tranzacționat al blocului se consideră ca putere medie orară, în timp ce prețul mediu se raportează la energie.

8.9.9. În principiu, o ofertă bloc independentă este executată dacă se îndeplinește condiția de executare a ofertei bloc. Situațiile posibile de executare sau neexecutare a ofertelor bloc sunt următoarele:

- a) o ofertă bloc independentă nu este executată dacă nu se îndeplinește condiția ofertei bloc;
- b) o ofertă bloc independentă poate să nu fie executată chiar dacă se îndeplinește condiția ofertei bloc. Aceste oferte se resping prin rularea algoritmului de cuplare și se numesc oferte bloc respinse în mod paradoxal;
- c) o ofertă bloc interdependentă care este ofertă bloc „părinte” (ofertă a cărei acceptare se poate face prin îndeplinirea condiției de executare a ofertei bloc, independent de alte oferte) poate fi executată chiar dacă nu se îndeplinește condiția ofertei bloc în situația în care oferta bloc „copil” (ofertă a cărei acceptare este condiționată suplimentar de acceptarea altei oferte bloc, numită ofertă bloc „părinte”) completează prețul mediu per MWh tranzacționat în cadrul blocului astfel încât, per total, să se respecte condiția de executare a ofertelor bloc interdependente, respectiv prețul mediu per MWh tranzacționat pentru ofertele bloc de vânzare este cel puțin egal cu prețul de ofertă al blocurilor, iar pentru ofertele bloc de cumpărare, prețul mediu per MWh tranzacționat este cel mult egal cu prețul de ofertă al blocurilor.

**8.10. CONFIRMAREA TRANZACȚIILOR**

**A) Emiterea confirmărilor tranzacțiilor**

8.10.1. Tranzacțiile în cadrul IDA se încheie pentru o anumită zi de livrare și reprezintă angajamente ferme ale participanților la IDA.





**PROCEDURA PRIVIND FUNCȚIONAREA  
PIEȚEI INTRAZILNICE DE ENERGIE ELECTRICĂ**

- TRANZACȚIONAREA CONTINUĂ (IDCT)
- TRANZACȚIONAREA PRIN LICITAȚII (IDA)

**Cod:**

**Pag. 42/55**

**Rev. 5**

8.10.2. Fiecare tranzacție corespunde unui interval de tranzacționare exprimat în ore CET aferent zilei de livrare și unei sesiuni IDA pentru care s-a încheiat tranzacția.

8.10.3. La ora 15h17min30s CET pentru IDA1, 22h17min30s CET pentru IDA2, respectiv 10h17min30s CET pentru IDA3, rezultatele procesului de cuplare validate de către toate OPEED-uri din perspectiva alocării pe portofolii sunt transmise OTS în vederea validării fluxurilor transfrontaliere în raport cu capacitățile declarate. În urma acestei validări rezultatele procesului de cuplare sunt finale și OPEED le pune la dispoziția participanților, nu mai devreme de ora **15:30 CET pentru IDA1, 22:30 pentru IDA2, respectiv 10:30 pentru IDA3**, separat pentru fiecare interval de tranzacționare și sesiune IDA în parte la nivelul zilei de livrare pentru toate sesiunile de licitație IDA care nu au fost anulate, exprimat în ore CET.

8.10.4. Confirmările de tranzacții sunt generate în mod automat de sistemul de tranzacționare al IDA de îndată ce se închide poarta de matching și se deschide poarta pentru publicarea rezultatelor tranzacțiilor (punerea la dispoziția participanților a confirmărilor de tranzacții).

8.10.5. Confirmările de tranzacții puse la dispoziția participanților vor conține următoarele informații:

- Ziua de livrare;
- Sesiunea de licitație IDA;
- Tipul de ofertă: ofertă treaptă (SHB) sau ofertă bloc (BLB);
- Sensul ofertei: vânzare sau cumpărare;
- Intervalul de tranzacționare, respectiv intervalul de definiție a blocului în ore CET pentru care s-a încheiat tranzacția;
- Codul de identificare al tranzacției;
- Versiunea ofertei care a intrat în tranzacție;
- Detaliile ofertei: perechile preț-cantitate;
- Cantitatea tranzacționată din ofertă (putere medie orară) și PIP-IDA.

#### **B) Anularea confirmărilor de tranzacții**

8.10.6. În situația apariției unor situații de disfuncționalitate astfel cum au fost prezentate prezentate în capitolele 8.6, 8.7 și 8.8, confirmările de tranzacții nu vor fi disponibile. Participanții vor fi anunțați prin mesaje relevante.

8.10.7. În cazul situațiilor în care participanții nu pot accesa confirmările de tranzacții, OPEED va notifica participanții și OTS asupra situației apărute, va deschide canalele de comunicație prin e-mail prevăzute în *Secțiunea 8.11.: Situațiile de urgență* și va transmite confirmările de tranzacții în cel mai scurt timp posibil.

#### **8.11. SITUAȚIILE DE URGENȚĂ**

8.11.1. Situațiile de urgență privind funcționarea defectuoasă a sistemului de tranzacționare și a căilor de comunicație proprii ale OPEED și ale participanților la IDA se aplică atunci când pe această piață apare cel puțin una dintre următoarele situații:

- a) atunci când din cauza nefuncționării sau funcționării defectuoase a căilor de comunicație proprii, unul sau mai mulți participanți la IDA nu pot transmite ofertele de vânzare/cumpărare pentru o anumită sesiune de licitație IDA sau nu pot recepționa confirmările de tranzacție de la OPEED;



b) atunci când din cauza nefuncționării sau funcționării defectuoase a căilor de comunicație proprii, OPEED nu poate recepționa ofertele transmise de participanții la IDA sau nu poate transmite confirmările de tranzacții către aceștia și notificările fizice către OTS.

8.11.2. Responsabilitățile care revin OPEED, OTS și participanților la IDA, privitor la cazurile de urgență menționate sunt precizate în tabelul următor:

Nr. crt.	Caz 6.13.1.	Acțiune	Responsabil
1	a)	Deschiderea unui canal de comunicație alternativ de acces la internet	Participanții la PI și OTS
2		Notificarea OPEED prin e-mail asupra situației create și transmiterea datelor atașate la e-mail-ul de notificare și/sau recepționarea datelor prin e-mail de la OPEED	
3	b)	Deschiderea unui canal de comunicație alternativ de acces la internet	OPEED
4		Notificarea OTS și participanților la piață, prin e-mail asupra situației create, transmiterea și/sau recepționarea datelor prin e-mail către/de la OPEED	

## **8.12. COMUNICAREA OPEED ÎN CADRUL PROCESULUI DE CUPLARE**

8.12.1. OPEED realizează comunicarea cu partenerii implicați în procesul de cuplare respectând întocmai prevederile procedurilor operaționale agreeate la nivelul IDA.

8.12.2. Participanții la IDA vor fi informați în cel mai scurt timp posibil despre orice eveniment ce are legătură cu procesul de tranzacționare la care aceștia iau parte, prin intermediul platformei de tranzacționare, poștei electronice, website-ul OPCOM, în funcție de situație.

8.12.3. OPEED asigură în permanență comunicarea cu participanții la IDA prin comunicările operaționale al cărui conținut este agreeat la nivelul proiectului central în scopul asigurării informării în egală măsură și simultane a tuturor participanților la piețele cuplate și desfășurării eficiente a procesului de tranzacționare.

8.12.4. Mesajele operaționale agreeate în procesul de cuplare la nivelul IDA, precum și mesajele adaptate local destinate comunicării cu participanții la IDA sunt prezentate în documentul *Mesaje operaționale* disponibil pe website-ul OPCOM în meniul *Tranzacționare – Produse / Piața Intrazilnică / Tranzacționarea prin licitații (IDA) / Proceduri*.

## **9. PARTICIPAREA LA PIAȚA INTRAZILNICĂ – PREVEDERI GENERALE**

### **9.1. DECONTAREA**

9.1.1. OPEED elaborează procedurile pentru realizarea funcțiilor specifice decontării conform prezentelor prevederi.

9.1.2. Decontarea se realizează separat pentru fiecare din cele 2 mecanisme de tranzacționare complementare ale P.I. (IDCT și IDA), respectiv fiind gestionate conturi centrale dedicate fiecărui mecanism, sisteme separate de Mandate de Debit Direct și Scrisori de Garanție Bancară de plată. Pentru IDCT și PZU se pot folosi scrisori de garanție bancară comună, Participantul fiind obligat să declare modul



**PROCEDURA PRIVIND FUNCȚIONAREA  
PIEȚEI INTRAZILNICE DE ENERGIE ELECTRICĂ**  
- TRANZACȚIONAREA CONTINUĂ (IDCT)  
- TRANZACȚIONAREA PRIN LICITAȚII (IDA)

**Cod:**

**Pag. 44/55**

**Rev. 5**

de alocare al garanției între cele două mecanisme PZU și IDCT, iar pentru IDA este necesară o scrisoare de garanție bancară de plată separată.

9.1.3. Fiecare solicitant care dorește să fie înregistrat în calitate de participant la SIDC și să tranzacționeze pe Piața Intrazilnică, inclusiv OTS în calitate de participant implicit, trebuie să deschidă un cont în lei la o bancă comercială din România, denumită în continuare bancă de decontare.

9.1.4. OPEED deschide un cont central dedicat IDA, respectiv cont central dedicat IDCT la o bancă comercială de pe teritoriul României, pentru încasările și plățile aferente tranzacțiilor încheiate.

9.1.5. OTS în calitate de agent de transfer deschide, pentru plățile aferente tranzacțiilor, un cont în lei, la o bancă comercială din România și încheie cu banca mandate de direct debit aferente IDCT și IDA.

9.1.6. Participantul la P.I. care dorește să transmită oferte de vânzare cu preț negativ/oferte de cumpărare energie electrică cu preț pozitiv, trebuie să încheie mandate de direct debit (separat pentru IDCT și IDA) cu banca sa de decontare care să permită OPEED încasarea sumelor la care este îndreptățit conform notelor de decontare.

9.1.7. Participantul implicit nu este obligat să constituie garanții financiare, dar la toate măsurile astfel încât termenele de decontare să nu fie depășite din cauza lipsei de disponibilități în contul său de decontare.

9.1.8. OTS în calitate de agent de transfer stabilește termenele de plată și încasare aferente obligațiilor de plată, respectiv drepturilor de încasare zilnice către/de la OTS vecine conform valorii nete a fluxurilor transfrontaliere pe IDA pe interconexiunile respective, ținând seama de termenele de plată/încasare ale OPEED, respectiv ale OTS partenere, și asigură sumele necesare în contul de decontare astfel încât să asigure fluiditatea decontării.

9.1.9. Pentru fiecare Participant la P.I. și pentru fiecare mecanism de tranzacționare, OPEED determină zilnic valoarea în lei a obligațiilor de plată/drepturilor de încasare, conform prevederilor Procedurii privind încasările și plățile aferente tranzacțiilor pe Piața Intrazilnică de energie electrică.

9.1.10. OTS nu plătește tarife către OPEED aferente tranzacționării în calitate de participant implicit.

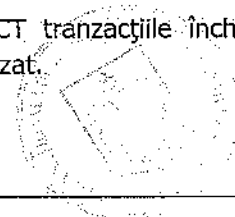
9.1.11. OPEED pune la dispoziția fiecărui Participant la P.I. și pentru fiecare mecanism de tranzacționare și zi de livrare, nota de decontare zilnică (separat pentru IDCT, respectiv pentru IDA) și transmite instrucțiunile de debitare directă către banca unde este deschis contul central al IDCT, respectiv contul central al IDA, conform prevederilor privind încasările și plățile aferente tranzacțiilor încheiate conform procedurilor privind încasările și plățile aferente tranzacțiilor pe Piața Intrazilnică de energie electrică relevante.

9.1.12. Valorile nete ale tranzacțiilor zilnice prevăzute în Notele de decontare aferente IDCT/IDA trebuie achitate prin mecanismul de debit direct în termenele prevăzute în procedurile publice relevante disponibile pe website-ul OPCOM S.A. Încasările/plățile efectuate de către OPCOM S.A. se consideră efectuate la data la care sumele corespunzătoare au fost creditate sau debitate în/din contul central relevant.

## **9.2. TRANSPARENTĂ**

9.2.1. Sistemele de tranzacționare ale P.I. asigură anonimatul ofertanților pe întreg parcursul sesiunii de ofertare.

9.2.2. OPCOM S.A. publică pe website-ul propriu pentru mecanismul IDCT tranzacțiile încheiate caracterizate prin preț, cantitate, sens (vânzare sau cumpărare), în mod anonimizat.







**PROCEDURA PRIVIND FUNCȚIONAREA  
PIEȚEI INTRAZILNICE DE ENERGIE ELECTRICĂ**  
- TRANZACȚIONAREA CONTINUĂ (IDCT)  
- TRANZACȚIONAREA PRIN LICITAȚII (IDA)

**Cod:**

**Pag. 45/55**

**Rev. 5**

9.2.3. OPCOM S.A. publică pe website-ul propriu pentru mecanismul IDA registrul ofertelor propriilor participanți, respectiv rezultatul tranzacțiilor încheiate (ofertele treaptă și blocurile acceptate), în mod anonimizat.

### **9.3. TARIFE**

9.3.1. În calitate de organizator și administrator al P.I., OPCOM încasează contravaloarea tarifului – componenta de administrare și a tarifului – componenta de tranzacționare în conformitate cu prevederile *Procedurii tarifele practicate de Operatorul desemnat al pieței de energie electrică (OPEED) pentru serviciile prestate participanților la Piațele pe Termen Scurt de Energie Electrică (Piața pentru Ziua Următoare și Piața Intrazilnică - Tranzacționare Continuă (IDCT) și Tranzacționare prin licitații (IDA);*

### **9.4. MONITORIZARE**

9.4.1. OPCOM S.A. supraveghează funcționarea P.I. în conformitate cu prevederile procedurii de supraveghere aplicabile.

9.4.2. OPCOM S.A. transmite zilnic, într-un format electronic ușor prelucrabil (Excel), convenit cu ANRE, ofertele participanților la P.I., tranzacțiile încheiate de către participanți și prețurile aferente acestora.

9.4.3. La solicitarea ANRE, OPCOM S.A. transmite acesteia date istorice din baza de date deținută, precum și analize specifice cu privire la funcționarea P.I.





**PROCEDURA PRIVIND FUNCȚIONAREA  
PIEȚEI INTRAZILNICE DE ENERGIE ELECTRICĂ**

- TRANZACȚIONAREA CONTINUĂ (IDCT)
- TRANZACȚIONAREA PRIN LICITAȚII (IDA)

**Cod:**

**Pag. 46/55**

**Rev. 5**

## 10. ANEXE

### ANEXA 1 – PRODUSE (CONTRACTE) TRANZACȚIONABILE PE PIAȚA INTRAZILNICĂ IDCT

#### Informații Generale Despre Produse / Ofertare / Tranzacționare

Tip tranzacționare	Corelare continuă
Zi de tranzacționare	Orice zi calendaristică considerată în ore CET
Interval de tranzacționare/livrare	Interval orar Interval de 15 minute
Tipuri de oferte	Ordine orare sau la 15 minute, ordine bloc (definite de utilizator), ordine Iceberg, ordine corelate (pentru cazul de introducere a ofertelor în coș)
Oră deschidere tranzacționare (GOT – Gate Opening Time)	D în (D-1), ora 15:00 CET
Oră închidere tranzacționare (GCT – Gate Closure Time)	O oră înainte de începutul livrării
Program tranzacționare	În fiecare zi calendaristică
Monedă	EUR/MWh, cu două zecimale
Zonă de preț pentru ofertare/tranzacționare	-9999,00 €/MWh ÷ 9999,00 €/MWh
Granularitate ofertare pentru preț	0,01 €/MWh
Granularitate ofertare pentru cantitate	0,1 MW
Volum minim de ofertă	0,1 MW
Volum maxim de ofertă	999,000 MW
Preț încheiere tranzacții	Prețul ofertei existente în piață
Cantitate minimă vizibilă ordin Iceberg	5 MWh
Pas de preț (peak price delta) (parametru opțional pentru variație ordin de tip Iceberg)	Cumpărare: $\Delta \leq 0^1$ ; Vânzare: $\Delta^1 \geq 0$
Nr. maxim de intervale ofertă bloc	30 intervale orare (cu posibilitate de trecere dincolo de miezul nopții)

<sup>1</sup> Dacă un ordin Iceberg are definit un pas de preț diferit de zero, atunci se vor realiza următoarele validări:  
- pasul de preț al ofertelor de cumpărare trebuie să fie mai mic sau egal cu zero;  
- pasul de preț al ofertelor de vânzare trebuie să fie mai mare sau egal cu zero.



**PROCEDURA PRIVIND FUNCȚIONAREA  
PIEȚEI INTRAZILNICE DE ENERGIE ELECTRICĂ**  
- TRANZACȚIONAREA CONTINUĂ (IDCT)  
- TRANZACȚIONAREA PRIN LICITAȚII (IDA)

**Cod:**

**Pag. 47/55**

**Rev. 5**

**Informații Specifice Despre Produsele Locale**

Numele produsului	Local_Hour_Power
Numele lung (indică data exactă de început și sfârșit a livrării raportat la timpul universal, UCT)	YYYYMMDD HH:MM-YYYYMMDD HH:MM
Numele scurt (indică începutul și sfârșitul livrării din ziua respectivă – nume ce va fi vizibil în sistemul de tranzacționare)	HH-HH_L
Valabilitate	Funcționare decuplată anterior momentului de lansare comercială în cadrul proiectului cuplat, SIDC

Numele produsului	Local_Quarter_Hour Power
Numele lung (indică data exactă de început și sfârșit a livrării raportat la timpul universal, UCT)	YYYYMMDD HH:MM-YYYYMMDD HH:MM
Numele scurt (indică începutul și sfârșitul livrării din ziua respectivă – nume ce va fi vizibil în sistemul de tranzacționare)	QHH:MM-HH:MM_L
Valabilitate	Funcționare locală anterior introducerii produsului de 15 minute pentru a fi tranzacționat transfrontalier

*\* Produsele locale sunt utilizate exclusiv în perioada tranzitorie*

**Informații Specifice Despre Produsele Globale**

Numele produsului	XBID_Hour_Power / XBID_Quarter_Hour_Power
Numele lung (indică data & timpul exact de început și sfârșit a livrării în ore CET)	YYYYMMDD HH:MM-YYYYMMDD HH:MM
Numele scurt (indică începutul și sfârșitul livrării din ziua respectivă – nume ce va fi vizibil în sistemul de tranzacționare)	HH-HH_XB / QHH:MM-HH:MM_XB
Valabilitate produse globale	Funcționare cuplată în cadrul proiectului cuplat, SIDC – regim normal de funcționare
Produse conectate (linked products) • Nume produs	Linked_XBID_Hour_Power / Linked_XBID_Quarter_Hour_Power



**PROCEDURA PRIVIND FUNCȚIONAREA  
PIEȚEI INTRAZILNICE DE ENERGIE ELECTRICĂ**

- TRANZACȚIONAREA CONTINUĂ (IDCT)
- TRANZACȚIONAREA PRIN LICITAȚII (IDA)

**Cod:**

**Pag. 48/55**

**Rev. 5**

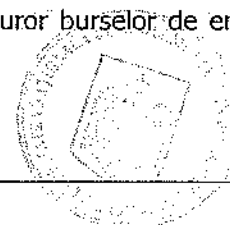
Produse conectate (linked products) <ul style="list-style-type: none"><li>• Nume lung</li></ul>	YYYYMMDD HH:MM-YYYYMMDD HH:MM
Produse conectate (linked products) <ul style="list-style-type: none"><li>• Nume scurt</li></ul>	Linked_HH-HH_XB / Linked_HH:MM-HH:MM_XB
Produse conectate (linked products) <ul style="list-style-type: none"><li>• Valabilitate</li></ul>	Funcționare cuplată în cadrul proiectului cuplat, SIDC – Situații de abatere de la regimul normal de funcționare la funcționare decuplată, respectiv probleme de conectare la sistemul central (se activează automat, fiind tranzacționate local)





**ANEXA 2 – TIPURI DE OFERTE DISPONIBILE ÎN SISTEMUL LOCAL DE TRANZACȚIONARE AL IDA**

1. În sistemul de tranzacționare al IDA pot fi introduse oferte bloc independente și oferte bloc interdependente.
2. Caracteristicile ofertelor bloc implementate în sistemul de tranzacționare sunt:
  - 2.1. Tipul *Totul sau Nimic*, respectiv ofertele bloc pot fi acceptate în integralitatea lor sau dacă nu, respinse integral;
  - 2.2. Perioada de definiție a blocului este formată din minim 2 intervale de tranzacționare;
  - 2.3. Perioada de definiție a blocului este formată din intervale de tranzacționare consecutive;
  - 2.4. Prețul de definiție a blocului este prețul unitar de ofertă, respectiv:
    - a) Prețul minim acceptat per MWh pentru toată energia oferată în cadrul unui bloc de vânzare;
    - b) Prețul maxim oferit per MWh pentru toată energia oferată în cadrul unui bloc de cumpărare.
  - 2.5. Cantitatea de definiție a blocului este aceeași pentru toate intervalele de tranzacționare din perioada de definiție a blocului și este exprimată ca putere medie orară.
3. Caracteristicile ofertelor bloc interdependente:
  - 3.1. Oferta bloc tip „copil” este o ofertă bloc a cărei acceptare depinde de acceptarea unei alte oferte bloc, numită ofertă bloc „părinte”;
  - 3.2. Algoritmul Euphemia permite și executarea unei familii de oferte bloc pentru care, în cazul ofertelor bloc de vânzare, valoarea totală a blocului „părinte”, calculată la PIP-IDA, este mai mică decât valoarea de ofertă, respectiv în cazul ofertelor bloc de cumpărare, este mai mare decât valoarea de ofertă, cu condiția ca valoarea ofertei „copil” să compenseze, în termeni de bunăstare, această diferență. Valoarea ofertei este calculată ca produsul dintre prețul de ofertă și cantitatea de energie rezultată din puterea medie ofertată amendată cu perioada de timp aferentă;
4. Limite corespunzătoare ofertelor bloc:
  - 4.1. Cantitatea minimă de definiție a blocului este de **0,1 MW**;
  - 4.2. Cantitatea maximă de definiție pentru ofertele bloc este de **400 MW**, aceasta valoare putând fi ajustată pentru a menține în limite acceptabile performanțele algoritmului de cuplare, pe baza procedurii comune a tuturor OPEED elaborată în contextul implementării Regulamentului (UE) 2015/1222;
  - 4.3. Numărul maxim de oferte bloc este **100** per participant, din care numărul maxim total al ofertelor bloc interdependente (aflate, de exemplu, în legătură de tip părinte-copil) este **15**. Aceste limite pot fi ajustate pentru menținerea în limite acceptabile a performanțelor algoritmului de cuplare, pe baza procedurii comune a tuturor OPEED elaborată în contextul implementării Regulamentului (UE) 2015/1222;
  - 4.4. Oferta bloc „părinte” poate avea numai o ofertă bloc „copil”;
  - 4.5. Oferta bloc „copil” poate avea numai o ofertă bloc „părinte”;
  - 4.6. O familie de oferte bloc poate avea maxim trei generații de oferte bloc interdependente, respectiv maxim 3 oferte bloc interdependente.
5. Prețul maxim al scalei de preț este **+9.999 Euro/MWh**, iar prețul minim al scalei de preț este **-9.999 Euro/MWh**; aceste valori pot fi modificate în urma acordului tuturor burselor de energie electrică și al autorităților de reglementare/prin decizie ACER.





**PROCEDURA PRIVIND FUNCȚIONAREA  
PIEȚEI INTRAZILNICE DE ENERGIE ELECTRICĂ**

- TRANZACȚIONAREA CONTINUĂ (IDCT)
- TRANZACȚIONAREA PRIN LICITAȚII (IDA)

**Cod:**

**Pag. 50/55**

**Rev. 5**

**ANEXA 3 – SUCCESIUNEA CRONOLOGICĂ A REPERELOR ORARE ÎN CADRUL SESIUNILOR IDA**

Succesiunea cronologică a acțiunilor normale și termenelor limită de transmitere a comunicărilor în platformă și / sau prin e-mail:

Ora [CET]	Cod mesaj	Subiect mesaj
la începutul mentenanței XBID	IDA_JOINT_09	Anularea IDA cunoscută în avans din cauza mentenanței planificate a sistemului XBID sau a IDA CIP
*GCT-25min	IDA_JOINT_09	Anularea IDA în avans din cauza unei probleme critice privind modulele IDA sau sistemele XBID (CMM) care nu vor fi remediate înainte de începerea IDA
IDA OBK GCT-2min	IDA_JOINT_07	Decuplare parțială din motive de date de rețea
IDA1: 15:00 CET IDA2: 22:00 CET IDA3: 10:00 CET		Ora de închidere a porții de ofertare (Închiderea Registrului ofertelor)
GCT+12min	IDA_JOINT_07	Decuplare parțială din motive de registru de ordine
GCT+17min30s	IDA_JOINT_08	Întârziere în publicarea rezultatelor cuplării pieței
GCT+20min	-	Termen pentru transmiterea rezultatelor finale ale cuplării în regim de funcționare normală
IDA GCT+30min	IDA_JOINT_09	Anularea IDA în timpul sesiunii de cuplare a pieței
	POST_EXC_IDA_JOINT_07	Informatii suplimentare privind Decuplarea Parțiala IDA
	POST_EXC_IDA_JOINT_08	Informatii suplimentare privind întârzierea publicării rezultatelor IDA
	POST_EXC_IDA_JOINT_09	Informatii suplimentare privind Anularea IDA

**\*Notă**

IDA1: Ora de închidere a porții pentru transmiterea ofertelor în ziua D-1 15:00 CET pentru livrare în ziua D [0:00-24:00]

IDA2: Ora de închidere a porții pentru transmiterea ofertelor în ziua D-1 22:00 CET pentru livrare în ziua D [0:00-24:00]

IDA3: Ora de închidere a porții pentru transmiterea ofertelor în ziua D 10:00 CET pentru livrare în ziua D [12:00-24:00]





#### **ANEXA 4 – DREPTURI ȘI RESPONSABILITĂȚI**

##### **1. Participantul la Piața Intrazilnică are următoarele drepturi**

- 1.1. Să solicite și să primească din partea OPCOM S.A. asistență și sesiuni de instruire practică cu privire la utilizarea Sistemelor de tranzacționare ale P.I.;
- 1.2. Să acceseze sistemele de tranzacționare ale P.I. și să introducă oferte/ordine de vânzare și/sau oferte/ordine de cumpărare de energie electrică pentru P.I. conform programului de tranzacționare stabilit;
- 1.3. Să-și modifice, suspende sau să-și anuleze oferta/ordinul pentru energie electrică în timpul programului de tranzacționare pe P.I.;
- 1.4. Să primească de la OPCOM S.A., prin intermediul sistemelor de tranzacționare ale P.I., confirmarea validării ofertelor/ordinelor și/sau informații privind invalidarea ofertelor/ordinelor;
- 1.5. Să declare (IDA)/seteze (IDCT) volume limită pe fiecare interval de 15 minute aplicabile ofertelor proprii (separat pentru vânzare și cumpărare). În cazul IDA OPCOM S.A. va efectua modificarea limitelor pe baza notificării oficiale prealabilă transmisă OPCOM S.A.;
- 1.6. Să modifice sau să anuleze oferta/ordinul propriu de energie electrică și să transmită oferta/ordinul modificat în timpul programului de transmitere a acestora;
- 1.7. În cazul în care nu poate accesa sistemul de tranzacționare al IDA, să transmită oferta proprie de energie în format .xml prin e-mail și să solicite OPCOM S.A. încărcarea acestuia în numele său în sistemul de tranzacționare al IDA, pentru o anumită sesiune de licitație IDA;
- 1.8. În cazul în care nu poate accesa sistemul de tranzacționare al IDA, să solicite OPCOM S.A. anularea ofertelor în numele lui;
- 1.9. Să fie informat prin mesajele afișate de sistemul informatic asupra validării sau invalidării ofertelor sale;
- 1.10. Să acceseze confirmările de tranzacții aferente fiecărui mecanism de tranzacționare;
- 1.11. Să solicite OPCOM S.A. transmiterea confirmărilor de tranzacții încheiate în cadrul IDA prin canale alternative în situația în care participantul nu poate accesa sistemul de tranzacționare;
- 1.12. În cazul participării agregate, Agregatorului îi revin integral toate drepturile prevăzute în *Convenția de Participare la Piețele pe Termen Scurt de Energie Electrică (Piața pentru Ziua Următoare și Piața Intrazilnică)*, precum și cele prevăzute în reglementări naționale și/sau ale Uniunii Europene corespunzătoare participării la piața de energie electrică;
- 1.13. Să acceseze Notele de decontare zilnice (în ore CET) și să solicite OPCOM S.A. transmiterea acestora prin canale alternative de comunicație (e-mail) în situația în care nu poate accesa sistemul post-tranzacționare;
- 1.14. Să încaseze contravaloarea drepturilor nete de încasare, prevăzute în Notele de decontare zilnice și să documenteze, lunar, încasarea drepturilor și plata obligațiilor, de regularizare, în valoare egală, reciproc;
- 1.12. Să transmită către OPCOM S.A. pentru tranzacțiile de vânzare a energiei electrice înregistrate, în cursul lunii de livrare, respectiv factura pentru „prestare de servicii” pentru achiziția de energie electrică (în ore CET), din luna de livrare, la prețuri negative.
- 1.15. Să solicite OPCOM S.A. transmiterea Notelor de decontare zilnice sau a Notificărilor fizice, după caz, prin canale alternative în situația în care nu poate accesa sistemul informatic post-tranzacționare;



**PROCEDURA PRIVIND FUNCȚIONAREA  
PIEȚEI INTRAZILNICE DE ENERGIE ELECTRICĂ**  
- TRANZACȚIONAREA CONTINUĂ (IDCT)  
- TRANZACȚIONAREA PRIN LICITAȚII (IDA)

**Cod:**

**Pag. 52/55**

**Rev. 5**

**2. Participantul la Piața Intrazilnică are următoarele obligații**

2.1. Să respecte prevederile privind tarifele practicate de OPCOM S.A. pentru serviciile prestate participanților la Piețele pe Termen Scurt de Energie Electrică (Piața pentru Ziua Următoare și Piața Intrazilnică)

2.2. Să respecte prevederile din *Procedura privind înregistrarea participanților la piețele centralizate de energie electrică administrate de OPCOM S.A.*;

2.3. Să respecte prevederile din prezenta Procedură și din documentele aferente funcționării P.I. (IDCT și IDA) disponibile pe website-ul OPCOM S.A.;

2.4. Să respecte prevederile privind constituirea, verificarea și utilizarea garanțiilor financiare din procedurile relevante publicate pe website-ul OPCOM S.A.;

2.5. Să respecte prevederile privind încasările și plățile aferente tranzacțiilor încheiate pe Piața Intrazilnică din procedurile relevante publicate pe website-ul OPCOM S.A.;

2.6. Să transmită ofertele de energie pentru IDA doar în intervalele de înregistrare a ofertelor precizate în prezenta Procedură în timp util pentru a fi încărcate de OPCOM S.A. în numele și la solicitarea participantului;

2.7. Să verifice corectitudinea datelor din ofertă din fișierul tip **.xml** înainte de transmiterea acestuia în vederea înregistrării ofertei în sistemul de tranzacționare de către OPCOM S.A. în numele participantului la IDA;

2.8. Să nu ofereze pentru intervalele 93-96 al unei zile de livrare dacă pe acest interval nu mai îndeplinește condițiile privind asumarea responsabilității echilibrării;

2.9. Să verifice dacă oferta transmisă pentru IDA a fost validată și încărcată în sistemul de tranzacționare și să verifice corectitudinea datelor înregistrate în sistemul de tranzacționare al IDA din punct de vedere al cantităților și prețurilor imediat după introducerea ofertei;

2.10. Să contacteze imediat OPCOM S.A. dacă nu primește o notificare de la acesta despre validarea sau invalidarea ofertei în termen de 15 minute de la transmiterea oficială a ofertei (momentul înscrierii ofertei în sistemul de tranzacționare);

2.11. Să anunțe OPCOM S.A. despre apariția unei situații în care nu pot accesa confirmările de tranzacții;

2.12. Să anunțe telefonic în mod operativ OPCOM S.A. asupra problemelor de conectare la aplicația informatică aferentă IDA și să transmită prin e-mail, în timp util, oferta în format **.xml** în vederea încărcării acesteia în sistemul de tranzacționare de către OPCOM S.A. în numele său;

2.13. Să asigure disponibilitățile financiare necesare debitării contului său, deschis la Banca de decontare, la valoarea netă a obligațiilor de plată prevăzută prin Notele de decontare zilnice;

2.14. Să verifice periodic înregistrările din fișierul *Lista de înregistrări* privind acțiunile semnificative desfășurate în cadrul IDA, fișier accesibil în sistemul de tranzacționare;

2.15. Să păstreze în permanență lista actualizată a persoanelor împuternicite în relația cu OPCOM S.A. conform prevederilor *Procedurii privind înregistrarea participanților la piețele centralizate de energie electrică administrate de OPCOM S.A.*;

2.16. În cazul participării agregate, Agregatorului îi revin integral toate obligațiile prevăzute în *Convenția de Participare la Piețele pe Termen Scurt de Energie Electrică (Piața pentru Ziua Următoare și Piața Intrazilnică – Tranzacționarea prin corelare continuă)*, precum și cele prevăzute în reglementări naționale și/sau ale Uniunii Europene corespunzătoare participării la piața de energie electrică.





**PROCEDURA PRIVIND FUNCȚIONAREA  
PIEȚEI INTRAZILNICE DE ENERGIE ELECTRICĂ**  
- **TRANZACȚIONAREA CONTINUĂ (IDCT)**  
- **TRANZACȚIONAREA PRIN LICITAȚII (IDA)**

**Cod:**

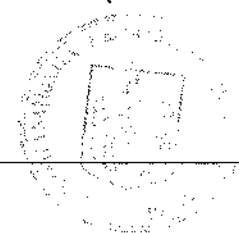
**Pag. 53/55**

**Rev. 5**

- 2.17. Înainte de a participa la tranzacționare, să își însușească regulile de funcționare a piețelor și modul de funcționare a sistemelor de tranzacționare;
- 2.18. Să se asigure că dispune de garanții disponibile suficiente pentru acoperirea intențiilor de cumpărare la prețuri pozitive/de vânzare la prețuri negative, precum și a obligațiilor de plată deja asumate conform procedurilor relevante disponibile pe website-ul OPCOM S.A.;
- 2.19. Să verifice dacă ofertele introduse pentru P.I. au fost încărcate în sistemul de tranzacționare și, respectiv, dacă au fost validate din perspectiva garanțiilor disponibile și dacă datele introduse sunt corecte;
- 2.20. Să accepte ca angajamente ferme tranzacțiile specificate în Confirmările de tranzacție corespunzătoare aferente tranzacțiilor pe P.I.;
- 2.21. Să verifice accesul la modulele sistemelor de tranzacționare și la modulul post-tranzacționare;
- 2.22. Să nu comunice datele de acces menționate anterior unor persoane neautorizate pentru tranzacționare și să comunice datele de contact actualizate de îndată ce intervin modificări ale acestora; participantul la P.I. este direct responsabil pentru confidențialitatea datelor de acces primite de la OPCOM S.A. pentru accesarea platformei de tranzacționare;
- 2.23. Să asigure desfășurarea corespondenței/discuțiilor cu reprezentanții OPCOM S.A. în limba română;
- 2.24. Să își salveze în sistemul propriu Notele de decontare zilnice și Notificările fizice dacă este propriul PRE;
- 2.25. În cazul participării agregate, Agregatorului îi revin integral toate responsabilitățile prevăzute în *Convenția de participare la Piețele pe Termen Scurt de Energie Electrică (Piața pentru Ziua Următoare și Piața Intrazilnică)*, precum și cele prevăzute în reglementări naționale și/sau ale Uniunii Europene corespunzătoare participării la piața de energie electrică.
- 2.26. Să efectueze plata facturilor aferente tarifului – componenta de administrare și a tarifului – componenta de tranzacționare aplicabile Piețelor pe Termen Scurt de Energie Electrică (Piața pentru Ziua Următoare și Piața Intrazilnică), emise de OPCOM S.A.

**3. OPCOM S.A. are următoarele drepturi**

- 3.1. Să valideze ofertele de cumpărare la preț pozitiv și/sau ofertele de vânzare la preț negativ introduse de participantul la P.I. și să invalideze ofertele de cumpărare la preț pozitiv și/sau ofertele de vânzare la preț negativ a căror valoare depășește valoarea garanției de validare disponibile calculată conform prevederilor privind constituirea, verificarea și utilizarea garanțiilor financiare relevante.
- 3.2. Să invalideze ofertele de energie care nu respectă condițiile de validare privind valabilitatea licenței, conținutul, formatul și programul de transmitere a ofertei;
- 3.3. Să refuze încărcarea/anularea ofertelor în/din sistemul de tranzacționare la solicitarea Participantului, dacă acesta nu respectă prevederile privind formatul ofertei și ale calității de reprezentant;
- 3.4. Să invalideze ofertele participantului dacă acesta se află în situația de a nu îndeplini condițiile pentru asumarea responsabilității echilibrării;
- 3.5. Să introducă oferte în sistemul de tranzacționare al IDA pentru o anumită sesiune de licitație, la solicitarea participantului și în numele acestuia, doar în situația în care participantul nu poate accesa sistemul de tranzacționare al IDA și dacă aceasta este transmisă în timp util;





**PROCEDURA PRIVIND FUNCȚIONAREA  
PIEȚEI INTRAZILNICE DE ENERGIE ELECTRICĂ**

- TRANZACȚIONAREA CONTINUĂ (IDCT)
- TRANZACȚIONAREA PRIN LICITAȚII (IDA)

**Cod:**

**Pag. 54/55**

**Rev. 5**

3.6. Să încaseze contravaloarea drepturilor nete de încălzire, prevăzute în Notele de decontare zilnice prin transmiterea la banca centrală a instrucțiunilor de debitare directă aferente și să documenteze, lunar, încasarea drepturilor și plata obligațiilor, de regularizare, în valoare egală, reciproc;

3.7. Să transmită către OPCOM S.A. pentru tranzacțiile de vânzare a energiei electrice înregistrate, în cursul lunii de livrare, respectiv factura pentru „*prestare de servicii*” pentru achiziția de energie electrică (în ore CET), din luna de livrare, la prețuri negative;

3.8. Să solicite executarea scrisorii de garanție bancară în situația în care participantul la IDA nu a asigurat disponibilitățile financiare necesare debitării contului său deschis la banca de decontare.

**4. OPCOM S.A. are următoarele obligații**

4.1. Să valideze/invalideze ofertele de energie transmise de participanții la IDA conform prevederilor prezentei Proceduri;

4.2. Să informeze participantul despre validarea sau invalidarea motivată a unei oferte prin mesaje operative lansate de sistemul informatic al IDA;

4.3. Să pună la dispoziția participantului confirmările de tranzacții pentru fiecare zi de livrare și pentru fiecare sesiune de licitație IDA în parte, sau agreeat, raportate la ore CET;

4.4. Să notifice participantul asupra întârzierii publicării rezultatelor cuplării față de programul de publicare a acestora;

4.5. Să transmită prin canale alternative de comunicație confirmările de tranzacție participantului care a solicitat aceasta în condițiile prevăzute de prezenta procedură;

4.6. Să achite, integral, contravaloarea drepturilor nete de încălzire prevăzute în Notele de decontare zilnice prin ordinele de plată emise pentru creditarea contului bancar deschis de către participantul la P.I. la o bancă comercială din România;

4.7. Să pună la dispoziția participanților la P.I. procedurile care guvernează regulile de participare la P.I. pentru mecanismele de tranzacționare IDCT și IDA și să-i informeze asupra modificărilor efectuate în cazul revizuirilor.

4.8. Să asigure un mediu de tranzacționare în condiții de corectitudine, obiectivitate, independență, echidistanță, transparență și nediscriminare în conformitate cu prevederile legislației primare și secundare aplicabile;

4.9. Să asigure participanților la P.I. asistență operativă cu privire la utilizarea sistemelor de tranzacționare ale P.I.;

4.10. Să pună la dispoziția participanților la P.I. manualele privind utilizarea sistemelor de tranzacționare și să le actualizeze ori de câte ori este necesar prin publicarea pe website-ul OPCOM S.A.;

4.11. Să pună la dispoziția participanților la P.I. care au introdus oferte pentru energie electrică pe P.I., Confirmările de tranzacții și Notele de decontare zilnice pentru tranzacțiile cu energie electrică realizate;

4.12. Să pună la dispoziția PRE-urilor care și-au asumat responsabilitatea echilibrării pentru participanții la P.I. Notificările fizice corespunzătoare.

4.13. Să transmită OTS Notificările fizice conținând schimburile bloc efectuate cu fiecare PRE pe fiecare interval de dispecerizare, aferente tranzacțiilor încheiate pe P.I.;



4.14. Să anunțe participanții la P.I. prin mijloace alternative (telefon, e-mail, website) asupra întreruperii sistemului de tranzacționare în cazul situațiilor de funcționare defectuoasă sau de mentenanță programată conform prezentei Proceduri;

4.15. Să respecte confidențialitatea informațiilor cu privire la ofertele și tranzacțiile pe P.I. ale participanților, cu excepția acelor situații când, în baza legii, a unor reglementări sau a solicitării din partea unei instanțe de judecată investite sau autorități publice autorizate se solicită dezvăluirea de informații.

#### **5. PRE din care face parte un Participant are următoarele drepturi**

5.1. Să primească, la cerere, credențialele pentru conectarea la sistemul informatic post-tranzacționare în vederea accesării Notificării Fizice create pe baza tranzacțiilor aferente Participanților la P.I. pentru care și-a asumat responsabilitatea echilibrării.

5.2. Să solicite OPCOM S.A. transmiterea Notificărilor fizice, în situația în care nu poate accesa sistemul informatic post-tranzacționare.

#### **6. PRE din care face parte un Participant are următoarele obligații**

6.1. Să nu comunice datele de acces la sistemul informatic post-tranzacționare unor persoane neautorizate.

6.2. Să își salveze în sistemul informatic propriu Notificările fizice ale PRE-ului.

